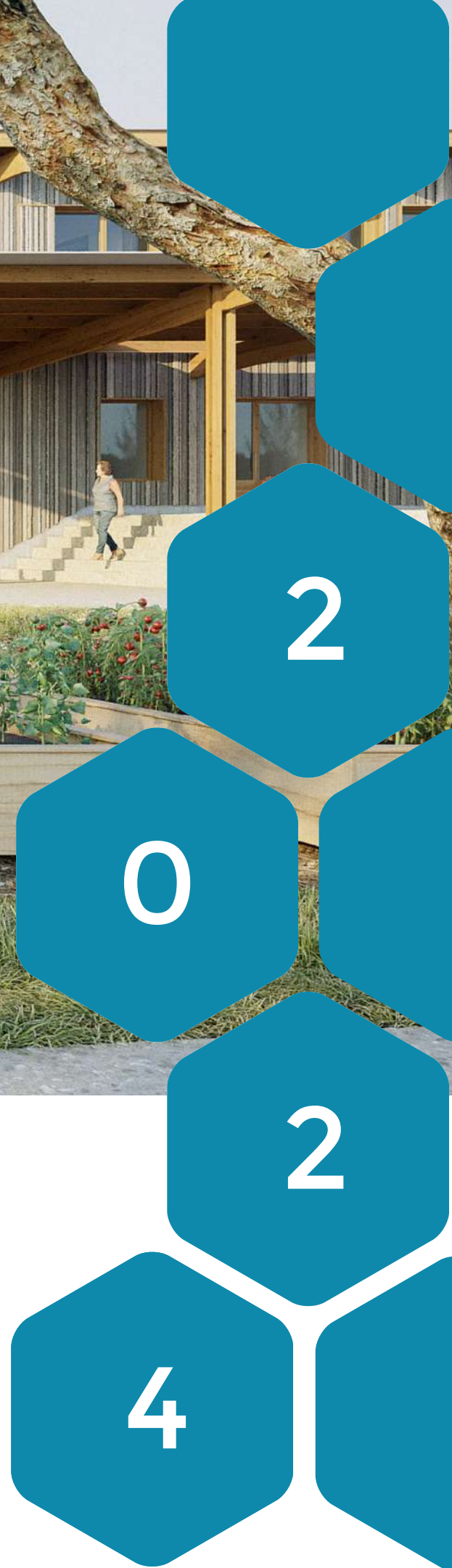




# RAPPORT RSE



# Sommaire



3

## Introduction

Les mots de la direction  
Introduction à notre engagement RSE

4

## Odetec, Entreprise A Mission

1.1 Qui sommes-nous ?  
1.2 Ce qui nous anime  
1.3 Une gouvernance responsable au service de notre mission  
1.4 Le Comité RSE : Un rôle de lien, renforcé par une fonction dédiée  
1.5 ODETEC engagé dans la démarche B Corp

8

## Notre stratégie de durabilité

2.1 Notre raison d'être et notre mission  
2.2 Nos engagements prioritaires

11

## Enjeu Environnemental :

Viser un impact positif et mesurable sur l'environnement à travers chaque projet

3.1 Proposer des solutions durables et à faible impact  
3.2 Augmenter le nombre de projets à dimension environnementale  
3.3 Intégrer le réemploi et les matériaux biosourcés dans la conception des ouvrages  
3.4 Intégration de l'acoustique pour faciliter la préconisation en matériaux biosourcés  
3.5 Notre Bilan Carbone

18

## Enjeu Humain :

Favoriser le bien-être, la montée en compétences et l'inclusion des collaborateurs

4.1 Clarifier l'organisation managériale  
4.2 Création d'un parcours de formations  
4.3 Augmentation du nombre d'heures de formation annuelles  
4.4 Recrutement d'apprentis  
4.5 Accueil de stagiaires  
4.6 Amélioration du cadre de travail  
4.7 Répartition de la richesse créée par l'entreprise

26

## Enjeu Sociétal :

Contribuer à la transformation durable de la société et au développement local

5.1 Renforcer l'engagement auprès de la communauté  
5.2 Développer le mécénat de compétences  
5.3 Diversifier le soutien à des causes locales et culturelles  
5.4 Contribuer à la formation des futurs professionnels et diffuser nos pratiques responsables

31

## S'engager pleinement dans la transformation avec la CEC

6.1 Vers un nouveau cap  
6.2 Prochaine étape : co-construire notre feuille de route 2030

32

## Conclusion

# Introduction

## LES MOTS DE LA DIRECTION

Chères lectrices, chers lecteurs,

Depuis sa création en 2007, ODETEC s'est construite autour d'une ambition claire : allier excellence technique, engagement humain et responsabilité environnementale. Cette ambition est aujourd'hui plus que jamais au cœur de notre stratégie, incarnée par notre statut d'entreprise à mission.

À travers ce rapport, nous souhaitons partager avec transparence et sincérité les actions que nous menons, les progrès accomplis, mais aussi les défis que nous devons relever collectivement. Car la RSE n'est pas une fin en soi, mais un chemin exigeant qui engage l'ensemble de nos collaborateurs, partenaires et clients.

Notre démarche s'articule autour de trois piliers :

- Concevoir une **ingénierie durable** au service de projets respectueux de leur environnement,
- Favoriser un **cadre de travail épanouissant** et inclusif pour nos équipes,
- Contribuer activement au **développement local** et à la **transformation sociétale**.

Nous sommes conscients qu'il nous reste du chemin à parcourir, mais chaque pas compte. C'est avec humilité, mais aussi avec détermination, que nous poursuivons cet engagement.

Merci à toutes celles et ceux qui, par leur implication, leurs idées et leur énergie, font vivre au quotidien les valeurs d'ODETEC.

Bien à vous,

**Yann DARBILLY**  
Président Co-fondateur



## INTRODUCTION À NOTRE ENGAGEMENT RSE

« Une entreprise ne peut plus se contenter d'être performante.

Elle doit être pertinente. Elle doit être capable de démontrer qu'elle crée de la valeur, sans détruire les ressources ; qu'elle donne du travail, sans abîmer les êtres ; qu'elle construit l'avenir, sans hypothéquer celui des générations futures.

La gouvernance devient alors un acte de responsabilité : celui d'aligner les décisions de court terme avec une vision de long terme, de faire dialoguer performance économique, exigence éthique et utilité sociale. »

Libre adaptation inspirée des principes de l'ISO 26000



### Pourquoi un rapport RSE ?

Rédiger un rapport RSE, c'est bien plus qu'un exercice de communication : **c'est poser un regard lucide sur ce que nous faisons, partager nos engagements, et rendre visible le sens que nous donnons à notre activité.** Dans un monde en mutation, la performance ne peut plus être pensée sans responsabilité. La transparence devient une exigence, la cohérence une boussole.

Ce rapport s'adresse à celles et ceux qui souhaitent comprendre comment ODETEC agit concrètement en faveur d'un développement durable, comment notre démarche s'incarne au quotidien à travers nos projets, nos choix, notre organisation. Il permet aussi de faire le point, de mesurer nos avancées, d'identifier nos marges de progression et surtout, **d'impliquer nos parties prenantes dans une dynamique partagée.**

Ce document est également un outil d'alignement interne. Il nous aide à garder le cap, à évaluer l'impact de nos actions, à challenger notre stratégie. Il nourrit une culture d'entreprise fondée sur l'écoute, le respect, la contribution au bien commun.

La RSE, chez ODETEC, n'est ni une case à cocher ni une vitrine. C'est une manière d'être, de faire, de décider. Ce rapport marque une étape : celle d'une entreprise qui ne prétend pas être parfaite, mais qui choisit de **rendre des comptes avec honnêteté, et de progresser avec engagement.**



# 1. ODETEC ENTREPRISE À MISSION

## 1.1 QUI SOMMES-NOUS ?

Il y a 17 ans, Yann DARBILLY et Fabrice OLAGNIER fondaient ODETEC, un bureau d'études en ingénierie technique et environnementale dédié à la construction durable. Très rapidement rejoints par Benoît MELOT, alors salarié et aujourd'hui associé dirigeant, les trois ingénieurs partagent une vision claire : proposer des solutions pertinentes et responsables face aux enjeux techniques, environnementaux et sociétaux des projets portés par les architectes et les maîtres d'ouvrage

Reconnue pour son savoir-faire, l'entreprise intervient sur des projets à forte valeur écologique et sociale, portée par une équipe de **51 collaborateurs en 2024**, répartis entre Périgueux, Bordeaux, Brive et Paris.

**ODETEC** mobilise des compétences pluridisciplinaires (fluides, structures, acoustique, VRD, paysage, QEB, etc.) pour répondre aux enjeux actuels du bâtiment. Respect des délais, proximité avec les maîtres d'ouvrage et les partenaires, engagement collectif : autant de piliers de sa démarche.

En 2023, ODETEC est devenue Entreprise A Mission, avec pour raison d'être :

« **PROMOUVOIR UNE INGÉNIERIE DURABLE AVEC L'ENSEMBLE DES ACTEURS POUR LES GÉNÉRATIONS D'AUJOURD'HUI ET DE DEMAIN.** »



### LA PRÉSIDENTE

Y. DARBILLY



F. OLAGNIER



B. MELOT



### LES CHIFFRES ODETEC EN 2024 C'EST AUSSI :



6

AGENCES



+ 51

COLLABORATEURS



~255

PROJETS GAGNÉS

5.1M€



CHIFFRE D'AFFAIRES

10



ALTERNANTS

4%



TRAVAILLEURS EN SITUATION DE HANDICAP

29%  71%



26 CERTIFICATIONS  
DONT 7 RGE

# 1. ODETEC ENTREPRISE À MISSION

## 1.2 CE QUI NOUS ANIME

Ce qui anime **ODETEC**, c'est une volonté forte de concilier technicité, **utilité sociale** et **responsabilité environnementale**. Plusieurs moteurs fondamentaux ressortent clairement de sa démarche :

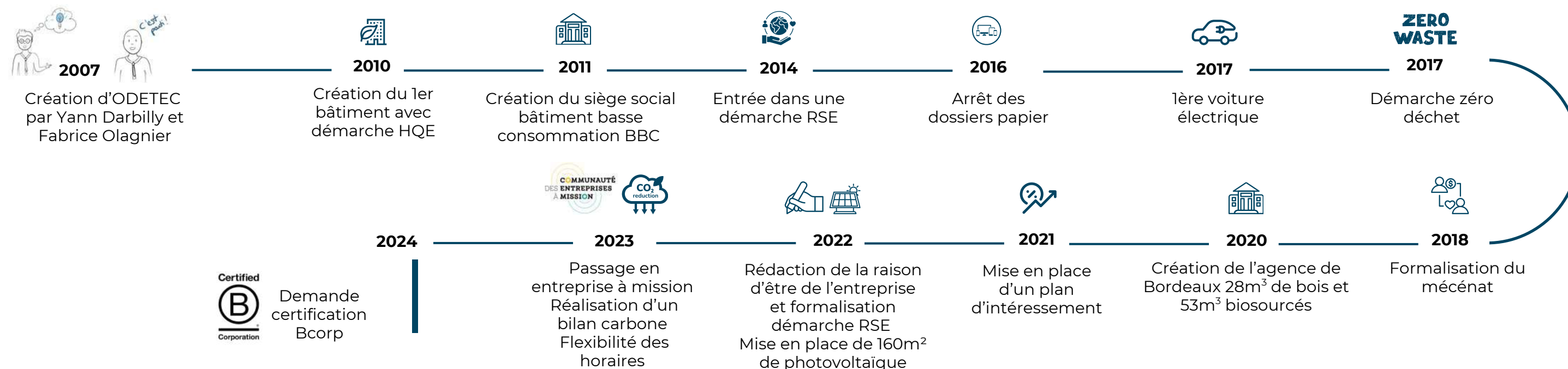
1. **L'engagement pour une ingénierie durable**, au service de la transition écologique du secteur du bâtiment.
2. **Le sens collectif et la coopération** : ODETEC valorise la relation humaine, l'écoute active de ses partenaires (maîtres d'ouvrage, architectes, entreprises) et la valorisation de l'intelligence collective au sein de ses équipes.
3. **Le développement des talents** : l'entreprise croit en la formation continue, la transmission des savoirs et la responsabilisation de chacun dans une organisation à taille humaine.
4. **La satisfaction client et le respect des engagements** : réactivité, fiabilité, exigence de qualité sont des marqueurs forts de sa culture d'entreprise.
5. **La fierté d'une utilité sociétale assumée**, consolidée par son statut d'entreprise à mission, avec une raison d'être clairement orientée vers les générations futures.

En résumé, ODETEC est animée par une vision du progrès qui place l'humain, la technique et l'environnement sur un même plan d'importance.

Nos leviers d'action sont tous en lien avec les objectifs du développement durable :



### LA GENÈSE DE LA RSE CHEZ ODETEC



# 1. ODETEC ENTREPRISE À MISSION

## 1.3 UNE GOUVERNANCE RESPONSABLE AU SERVICE DE NOTRE MISSION

La gouvernance d'ODETEC repose sur un cadre structuré, transparent et évolutif, conçu pour concilier performance économique, responsabilité sociale et prise en compte des attentes de l'ensemble de nos parties prenantes (collaborateurs, clients, partenaires, territoires, société civile...).

Notre modèle s'appuie sur des valeurs fortes : **responsabilité, transparence, et engagement collectif**. Il vise à assurer une prise de décision éclairée, un pilotage rigoureux de nos activités et une adaptation continue aux enjeux environnementaux, sociaux et économiques.

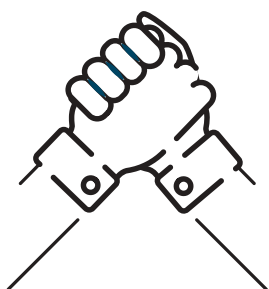
### Un modèle de gouvernance articulé autour de quatre piliers

- **Une direction stratégique engagée** : elle définit les grandes orientations de l'entreprise, anticipe les risques et intègre les enjeux RSE au cœur de toutes les décisions. Elle veille à l'alignement entre notre raison d'être et les actions concrètes menées sur le terrain.
- **Une organisation agile et experte** : nos pôles spécialisés (structures, fluides, économie de la construction, acoustique, paysage, VRD, environnement, cuisine) favorisent la coopération interdisciplinaire et la co-construction de solutions techniques adaptées, dans une logique d'agilité et de complémentarité.
- **Un management de proximité** : centré sur la responsabilisation, le dialogue continu et la valorisation du capital humain. Nous investissons dans le développement des compétences, le bien-être au travail et la gestion durable des talents.
- **Un pilotage RSE structuré et mesurable** : grâce à des indicateurs clés (émissions de GES, production photovoltaïque, intégration environnementale des projets, heures de formation, etc.), nous assurons un suivi rigoureux de nos engagements et des progrès réalisés.

### Un engagement renforcé par notre statut d'entreprise à mission

Pour inscrire durablement notre démarche dans notre gouvernance, ODETEC a choisi le statut d'**entreprise à mission**. Cette orientation est accompagnée par la création d'un **Comité RSE interne**, véritable instance de dialogue, de suivi et de proposition. Il permet d'ancrer la RSE dans le quotidien de l'entreprise et de renforcer l'implication directe des collaborateurs dans la conduite de notre mission.

Notre engagement se traduit également à l'externe, notamment à travers notre démarche de certification **B Corp**, gage de notre volonté de progresser continuellement en matière d'impact social et environnemental.

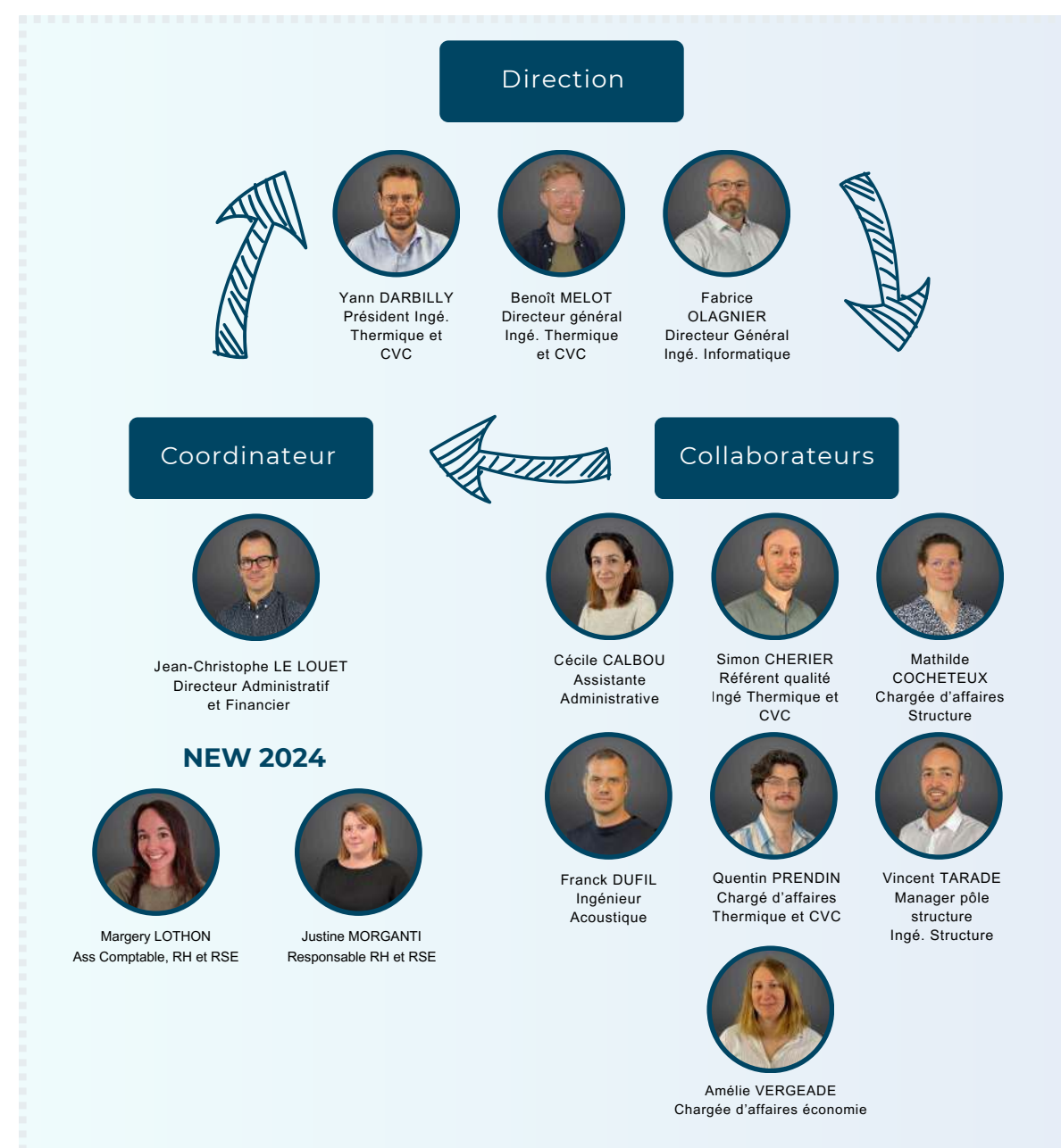


## 1.4 LE COMITÉ RSE : UN RÔLE DE LIEN, RENFORCÉ PAR UNE FONCTION DÉDIÉE

Le Comité RSE joue aussi un **rôle de relais entre les collaborateurs et la direction**, en facilitant l'expression des idées, des préoccupations et des propositions. Ce dialogue structuré encourage une gouvernance participative, renforce la transparence et engage ODETEC de manière concrète dans le suivi de ses engagements.

**En l'absence de CSE**, le Comité occupe un rôle central sur les sujets sociaux et sociétaux, contribuant à faire de la RSE un levier de cohésion interne.

Pour donner encore plus de portée à cette dynamique, **un poste de Responsable RH et RSE a été créé en février 2024**. Cette nouvelle fonction incarne, anime et coordonne la démarche RSE au sein d'ODETEC, en lien étroit avec les collaborateurs, les managers et la direction.



# 1. ODETEC ENTREPRISE À MISSION

## 1.5 ODETEC ENGAGÉ DANS LA DÉMARCHE B CORP

Depuis 2023, ODETEC **s'est engagé dans le processus de labellisation B Corp**, un référentiel international exigeant qui distingue les entreprises répondant aux plus hauts standards en matière de **performance sociale, environnementale, de transparence et de gouvernance**.

Pour un bureau d'études spécialisé dans la construction et la rénovation, cette démarche représente à la fois :

- un levier stratégique de différenciation dans un secteur en transition,
- un engagement structurant vers un modèle d'ingénierie durable, aligné avec notre raison d'être.



La démarche B Corp permet à ODETEC de :

- **Structurer sa stratégie RSE** de manière cohérente et globale, autour d'indicateurs précis et reconnus.
- **Valoriser son positionnement responsable** auprès des maîtres d'ouvrage, notamment publics, de plus en plus attentifs à ces enjeux.
- **Mobiliser les équipes** autour d'un projet commun, porteur de sens et en lien direct avec leur métier.
- **Renforcer sa compétitivité** dans les appels d'offres intégrant des critères ESG (environnementaux, sociaux et de gouvernance)

### LES 5 PILIERS DE L'ÉVALUATION B CORP

Pour obtenir la certification, une entreprise est évaluée sur 5 grands domaines :

- 1 Gouvernance & Engagement sociétal**  
Vision, mission, transparence, contribution aux enjeux de la filière.
- 2 Collaborateurs**  
Conditions de travail, bien-être, équité, formation, attractivité.
- 3 Environnement**  
Pratiques responsables, empreinte carbone, performance des projets, gestion des ressources.
- 4 Clients**  
Impact des prestations, éthique commerciale, intégration de critères de durabilité.
- 5 Collectivité & Territoires**  
Relations avec les parties prenantes, inclusion, contribution au tissu local.

### UN PROCESSUS RIGOUREUX, POUR UN IMPACT DURABLE

La certification B Corp suit un parcours en plusieurs étapes :

1. **Auto-évaluation** : réalisation du **B Impact Assessment (BIA)**, un questionnaire complet couvrant les 5 piliers d'évaluation.
2. **Seuil minimum** : si l'entreprise obtient **au moins 80 points**, elle peut soumettre sa candidature.
3. **Phase d'audit** : vérification documentaire, échanges approfondis avec les équipes de B Lab.
4. **Certification** : délivrée pour **3 ans**, avec un suivi régulier et la **publication obligatoire d'un rapport d'impact**.

**Notre objectif : obtenir la labellisation d'ici deux ans**

À ce jour, **ODETEC a finalisé et soumis son auto-évaluation**. Nous sommes actuellement en attente de l'étape d'analyse approfondie et de vérification par B Lab.

Cette démarche s'inscrit dans la volonté de l'entreprise de **repenser son impact, de renforcer sa mission** et de s'inscrire pleinement dans **la théorie du changement portée par B Corp** : transformer l'économie au service du bien commun.

### L'entreprise comme force de transformation

#### Problème



Economie  
centrée sur  
le profit



Inégalités,  
pollution,  
exclusion



#### Une entreprise qui crée de la valeur partagée



Salariés



Territoires



Planète

#### Leviers



Mesure de l'impact



Gouvernance partagée



Produits responsables

#### Un mouvement mondial

**990 entreprises** de toutes tailles et tous secteurs dans **100 pays**  
Dont **570** en France



## 2. NOTRE STRATÉGIE DE DURABILITÉ

### 2.1 NOTRE RAISON D'ÊTRE & NOTRE MISSION

En 2023, ODETEC est devenue **entreprise à mission** !

Mais à quoi cela correspond chez ODETEC ?

Une entreprise à mission est une entreprise qui inscrit dans ses statuts une **raison d'être** et des **objectifs sociaux et environnementaux** qu'elle s'engage à poursuivre, en complément de sa finalité économique.

Ce statut, créé par la **loi PACTE de 2019**, permet de donner un cadre juridique à l'engagement sociétal des entreprises.

Être entreprise à mission implique un **pilotage rigoureux**, la mise en place d'un comité de mission chargé du suivi des engagements, et une **évaluation indépendante régulière**. C'est un modèle de gouvernance exigeant, orienté vers l'intérêt général, la durabilité et le dialogue avec les parties prenantes.

#### NOS OBJECTIFS STATUTAIRES



- 1 Proposer une conception durable à nos clients et partenaires pour des projets de construction et de rénovation
- 2 S'engager dans une trajectoire de réduction de nos émissions de gaz à effet de serre et de la consommation d'énergie afin de limiter l'impact environnemental de nos activités.
- 3 Placer la satisfaction de nos collaborateurs et partenaires au cœur de la stratégie de développement de l'entreprise, et s'impliquer dans le développement de notre communauté locale.



#### NOTRE RAISON D'ÊTRE

« **Promouvoir** une **ingénierie durable** avec **l'ensemble des acteurs** pour les **générations d'aujourd'hui et de demain** »

Notre raison d'être a été **co-construite avec l'ensemble des collaborateurs**. Nous avons initié cette démarche par un World Café organisé sur une après-midi, au cours duquel les équipes ont **partagé ce qui leur tenait à cœur**. Ces contributions ont ensuite été synthétisées et approfondies en comité de pilotage afin d'**ancrer durablement** notre raison d'être.

Chaque mot qui la compose a fait l'objet d'une définition précise :

##### Promouvoir

Encourager, mettre en avant et provoquer la création ainsi que l'essor d'une conception durable et mesurée. Préconiser des solutions en cherchant à les faire adopter et à favoriser le développement. S'efforcer de les appliquer à soi-même afin d'être un exemple



##### Ingénierie durable

Une pratique de l'ingénierie qui, dans toutes ses actions, aspire à être en adéquation avec un objectif de développement. Cela signifie que pour chaque projet, on s'efforce d'assumer une responsabilité élargie sur les plans environnementaux, sociaux et économiques. Par le biais de notre métier, nous avons la possibilité de limiter ou de réduire les impacts de l'activité humaine. Notre ingénierie vise à réduire les consommations énergétiques et à limiter l'empreinte carbone en utilisant des matériaux géosourcés, biosourcés et en appliquant le principe de frugalité

##### Avec

Ce mot a une connotation d'inclusion et de collaboration entre tous les acteurs, tout en évoquant également la notion d'humilité : il n'est possible de prétendre agir seul ou sans les autres

##### L'ensemble des acteurs

Tous les intervenants dans la conception, la réalisation et l'exploitation des bâtiments et infrastructures sont inclus sous ce terme. Il englobe donc nos collaborateurs, mais aussi les maîtres d'ouvrage, les utilisateurs finaux, les architectes, les co-traitants, les entreprises, les exploitants, etc.

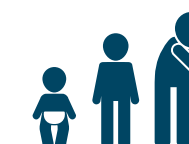


##### Pour

Nous avons besoin de donner du sens à nos actions. Il y a là une notion de but, d'objectif à atteindre, mais également une notion de partage. En effet, c'est aussi pour les autres que nous agissons, notamment pour ceux qui viendront après nous (les générations futures).

##### Les générations d'aujourd'hui et de demain

Les bâtiments que nous concevons ou rénovons seront utilisés par des générations d'occupants, car ils sont conçus pour être utilisés pendant des décennies et plus. Cela nous donne une responsabilité qui n'est pas neutre : assurer le confort, la fonctionnalité et le bien vivre à l'intérieur de ces bâtiments, en adéquation avec nos ambitions environnementales. Cela rejoint la notion de développement durable mentionnée en début de la phrase (bouclage sur l'aspect durable).



# 2. NOTRE STRATÉGIE DE DURABILITÉ

## 2.2 NOS ENGAGEMENTS PRIORITAIRES

En cohérence avec notre statut d'**entreprise à mission**, ODETEC structure sa démarche RSE autour de trois grands enjeux stratégiques : **environnemental, humain et sociétal**. Chacun s'incarne à travers des actions concrètes, mesurables et ancrées dans notre activité d'ingénierie.

### Concevoir une ingénierie durable et responsable

Nous nous engageons à proposer à nos clients et partenaires des solutions techniques à faible impact environnemental, intégrées dès la phase de conception des projets de construction et de rénovation.

Cela se traduit par :

- La montée en compétence de nos équipes sur les enjeux environnementaux (formations béton bas carbone, réemploi, référents techniques par métier...),
- Une sélection ciblée des projets à forte valeur environnementale, en cohérence avec notre expertise et nos convictions.

### Réduire notre empreinte carbone et nos consommations

ODETEC poursuit une trajectoire ambitieuse de réduction de ses émissions de gaz à effet de serre et de ses consommations énergétiques, à travers des actions concrètes et mesurables :

- Installation de panneaux photovoltaïques sur nos bâtiments,
- Évolution de notre flotte vers des véhicules électriques et bioéthanol,
- Sensibilisation aux éco-gestes et aux bonnes pratiques de mobilité,
- Réduction des consommations internes : papier, électricité, systèmes de ventilation, etc.

### Mettre les collaborateurs au cœur de notre performance durable

Le bien-être, l'épanouissement et l'engagement des équipes sont au cœur de notre projet d'entreprise. Nous investissons durablement dans :

- Des parcours de formation individualisés,
- Un plan d'intéressement équitable, favorisant le partage de la valeur,
- L'amélioration continue des conditions de travail : horaires flexibles, espaces adaptés, qualité de vie au travail,

## 1 Proposer une conception durable à nos clients et partenaires pour des projets de construction et de rénovation

Sous-Objectif	Actions 2024	Objectifs 2025
Proposer des solutions durables au changement climatique et à faible impact	Organiser des formations pour augmenter le niveau de connaissances des équipes sur l'environnement Visite usine de BTC : Mathilde et Simon.	Sensibiliser nos collaborateurs au programme "The Week" Être encore plus force de proposition Former nos ingénieurs structure à l'utilisation du Bilan Bas Carbone
Augmenter le nombre de projets à dimension environnementale	Augmenter de 10% notre taux de réponse à des projets à dimension environnementale.	Continuer à augmenter notre taux de réponse à des projets à dimension environnementale de 5%.
Intégration de réemploi dans les projets de conception	Réaliser une formation interne sur le réemploi pour donner des clés à l'ensemble des collaborateurs.	Développer le nombre de projets comportant du réemploi Acheter une machine pour requalifier le bois de charpente pour du réemploi structurel
Intégration de l'acoustique pour faciliter la préconisation en matériaux Biosourcé dans les bâtiments au niveau acoustique	Recrutement de Franck, acousticien sur l'agence de Brive.	Développer notre pôle acoustique.
Renforcement de nos équipes sur les sujets de commissionnement, STD, SED, Bois, Biosourcé, Paysage	Recrutement : Paysage : Mathias Structure : Pierre Thermicien : Steeven et Alexandre	Création d'un Pôle environnement
Création d'un poste de référent qualité pour améliorer la qualité générale de nos productions	Création de contenus sous forme de capsules Vidéos pour sensibiliser les équipes à la qualité et à l'environnement.	Développement de la formation interne et du tutorat



## 2. NOTRE STRATÉGIE DE DURABILITÉ

### 2.2 NOS ENGAGEMENTS PRIORITAIRES

**2** S'engager dans une trajectoire de réduction de nos émissions de gaz à effet de serre et de la consommation d'énergie afin de limiter l'impact environnemental de nos activités.

Sous-Objectif	Actions 2024	Objectifs 2025
Diminuer nos consommations énergétiques	Etudier la solution pour l'agence de Brive. Optimiser notre consommation à Périgueux en fonction de la production.	Installer des panneaux photovoltaïques supplémentaires à Sanilhac
Augmenter notre parc de véhicules moins polluant. Diminution de notre empreinte carbone liée à nos déplacements	<p>Ecriture d'une procédure de priorisation des modes de transports :</p> <ul style="list-style-type: none"> <li>1 Vélo</li> <li>2 Transport en commun</li> <li>3 Véhicule électrique</li> <li>4 Véhicule bioéthanol</li> <li>5 Véhicule diesel</li> </ul> <p>Maximiser la production photovoltaïque et le rechargement des VE.</p>	<p>Poursuivre le renouvellement de la flotte en privilégiant les véhicules 100 % électriques</p> <p>Réduire la part des véhicules thermiques dans notre parc à moins de 10 % d'ici la fin 2025</p>
Limitation de nos impacts liés à l'impression	<p>Achat d'un copieur multifonction Jet d'encre dans les agences Bordelaise et Briviste. Ces copieurs consomment 10 fois moins d'énergie que des lasers.</p> <p>Continuer à sensibiliser les équipes, sur la réduction des impressions.</p> <p>Etudier le rechargement des cartouches pour les traceurs.</p>	Sensibiliser et convaincre l'ensemble de nos parties prenantes de réduire l'usage du papier, d'optimiser les impressions et de favoriser les supports numériques responsables.
Limiter les consommations des équipements électriques.	<p>Généralisation des coupures électriques par open space à Périgueux.</p> <p>Déploiement sur les autres agences.</p> <p>Sensibilisation des collaborateurs.</p>	<p>Optimiser la consommation énergétique des agences</p> <p>Renforcer la culture des gestes quotidiens économes.</p>

**3** Placer la satisfaction de nos collaborateurs et partenaires au cœur de la stratégie de développement de l'entreprise, ainsi s'impliquer dans le développement de notre communauté locale.

Sous-Objectif	Actions 2024	Objectifs 2025
Clarifier l'organisation managériale	<p>Mise en place de managers</p> <p>Recrutement d'une RH.</p> <p>Recrutement d'une responsable planification.</p> <p>Mise en place de référents techniques.</p>	<p>Mettre en place un baromètre managérial semestriel (autoévaluation + feedback collaborateurs).</p> <p>Créer un espace de ressources internes dédié aux pratiques managériales (supports, formations, FAQ RH).</p>
Création d'un parcours de formations	Créer des parcours de formations individualisés co-construit avec les référents techniques.	Structurer un parcours de feedbacks fluides et réguliers à 3 étapes clés : J+1, J+30 et S+6 avec une trame simplifiée.
Augmentation du nombre d'heures de formation annuelles	<p>Augmenter de 10%, le volume d'heures de formation par collaborateur.</p> <p>100% de nos collaborateurs auront suivi une formation dans l'année.</p>	<p>Lancer les premiers parcours AFEST dans les pôles RH, concours, production et informatique.</p> <p>Créer une base de ressources en libre accès (tutoriels internes, méthodologies, replay formations).</p>
Recrutement d'apprentis	Partenariat avec l'IUT de Bordeaux. Continuer à accompagner des apprentis et les faire monter en compétence.	Organiser un bilan mi-parcours pour chaque apprenti avec retour croisé (tuteur / RH / apprenti).
Accueil de stagiaires	<p>Accueillir au minimum 20 stagiaires.</p> <p>Créer un parcours d'accueil et d'accompagnement des stagiaires.</p>	<p>Consolider un réseau d'écoles partenaires.</p> <p>Évaluer la satisfaction des stagiaires + suivi à 6 mois des parcours post-stage (retour, orientation...).</p>
Amélioration du cadre de travail	<p>Investissement d'écrans 34 pouces et de 3ème écrans (au choix des collaborateurs).</p> <p>Aménagement de cuisine pour les agences de Bordeaux et Périgueux.</p> <p>Aménagement d'espaces Visio et réunion à Périgueux et cabines Visio à Bordeaux.</p>	Déployer un baromètre bien-être trimestriel avec remontées anonymes analysées par les RH.
Répartition de la richesse créée par l'entreprise	<p>Verser de l'intéressement.</p> <p>Augmentation en 2024 de 5,00 % des salaires en moyenne.</p> <p>Versement d'une Prime Pouvoir d'Achat.</p>	Structurer un reporting RH annuel avec des indicateurs consolidés sur la rémunération, les primes, l'ancienneté, le turnover, les écarts de salaire (par genre, statut, etc.).



### 3. ENJEU ENVIRONNEMENTAL : VISER UN IMPACT POSITIF ET MESURABLE SUR L'ENVIRONNEMENT À TRAVERS CHAQUE PROJET

Face aux enjeux climatiques, ODETEC réaffirme son rôle d'acteur engagé de la transition écologique. En tant qu'ingénierie, nous intervenons au cœur des décisions qui façonnent les bâtiments, les équipements et les territoires. Ce positionnement nous confère à la fois une responsabilité directe et un levier d'action concret.

En 2024, nous avons structuré notre engagement environnemental autour de six axes prioritaires, pour réduire notre empreinte, transformer nos pratiques internes et accompagner nos clients vers des solutions durables.



Mairie de Brantôme (Dauphins Architecture)

#### 3.1 PROPOSER DES SOLUTIONS DURABLES ET À FAIBLE IMPACT

**Objectif :** Intégrer la performance environnementale et le bon sens technique dès les premières phases de conception.

Chez ODETEC, nous faisons de la performance environnementale un principe fondateur de nos projets. Qu'il s'agisse de constructions neuves ou de réhabilitations, chaque projet est une opportunité de concevoir des bâtiments **plus sobres, plus sains et plus résilients**.

Notre méthode repose sur une vision systémique: implanter intelligemment (bioclimatisme), **économiser les ressources** (matériaux, énergie, eau), **limiter les nuisances** (bruit, pollution), tout en garantissant **le confort et la qualité de vie des usagers**.

L'ensemble de nos équipes est activement engagé dans cette dynamique. Au fil des années, nos ingénieurs ont acquis une solide expertise leur permettant de proposer des **solutions pragmatiques et personnalisées**, adaptées au contexte du projet comme aux contraintes du maître d'ouvrage.

##### Une approche complète et contextualisée

Nous cherchons à **concilier ambition environnementale et faisabilité technique**, pour éviter l'effet « catalogue de solutions ». Chaque projet fait l'objet d'une analyse approfondie, afin d'arbitrer les choix techniques au regard de leur impact réel, de leur usage et de leur coût global.



L'ensemble de nos équipes est activement engagé dans cette dynamique. Au fil des années, nos ingénieurs ont acquis une solide expertise leur permettant de proposer des solutions pragmatiques et personnalisées, adaptées au contexte du projet comme aux contraintes du maître d'ouvrage.



##### Nos leviers d'action :

- **Implantation bioclimatique** des bâtiments (orientation, protection solaire, ventilation naturelle).
- **Solutions techniques performantes et sobres** : PAC, géothermie, ECS solaire, chaufferie bois, panneaux photovoltaïques.
- **Réduction des déchets et impact carbone** : réemploi, matériaux biosourcés (paille, bois, chanvre), géosourcés (terre crue, pisé).
- **Gestion écologique de la parcelle** : récupération des eaux pluviales, végétalisation, îlots de fraîcheur, continuités écologiques.
- **Santé et bien-être** : confort hygrothermique, acoustique, visuel ou olfactif.

# 3. ENJEU ENVIRONNEMENTAL : VISER UN IMPACT POSITIF ET MESURABLE SUR L'ENVIRONNEMENT À TRAVERS CHAQUE PROJET



## 3.2 AUGMENTER LE NOMBRE DE PROJETS À DIMENSION ENVIRONNEMENTALE

**Objectif :** Faire de l'impact environnemental un critère de pilotage à part entière dans nos projets.

Chez ODETEC, nous ne nous contentons pas d'intégrer des solutions durables: nous souhaitons **généraliser leur usage**, en accompagnant davantage de maîtres d'ouvrage vers des projets à **forte valeur environnementale**. Cela implique une montée en compétences continue de nos équipes, un dialogue pédagogique avec nos partenaires, et une capacité à démontrer les bénéfices concrets d'une approche responsable.

Notre volonté est d'ancrer **la durabilité comme un réflexe professionnel**, que ce soit dans le choix des matériaux, la conception des systèmes techniques, ou la façon dont les bâtiments interagissent avec leur environnement.

### Plus qu'un geste, un engagement de projet

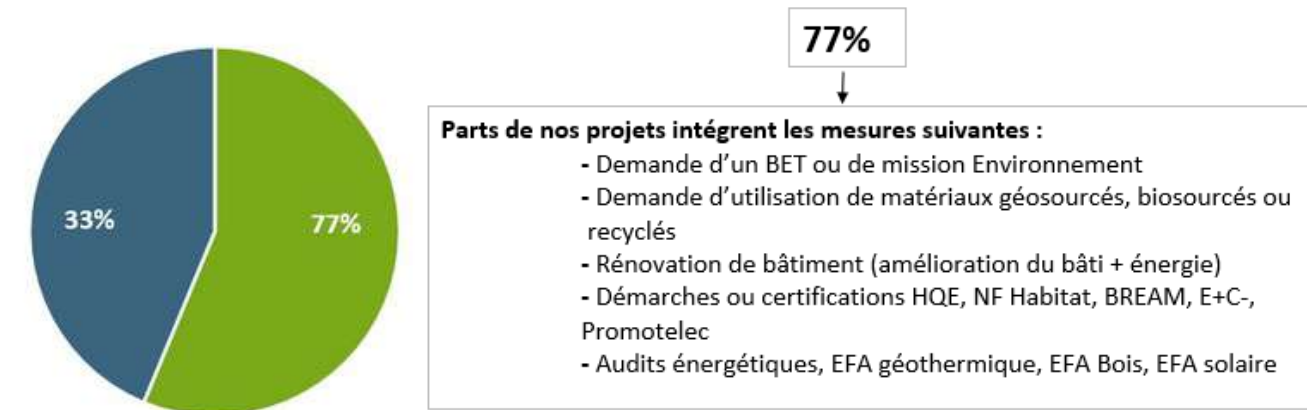
Augmenter le nombre de projets à dimension environnementale ne se limite pas à la recherche de labels. Il s'agit d'**accompagner les projets dans leur globalité**, en apportant un conseil environnemental dès la genèse : faisabilité, dialogue avec les collectivités, cahiers des charges, participation à des missions d'AMO environnementale...

En 2024, 77 % du montant de nos commandes ont intégré au moins une dimension environnementale. Cela représente 4 380 022 € de commandes, sur un total de 5 661 251 €.

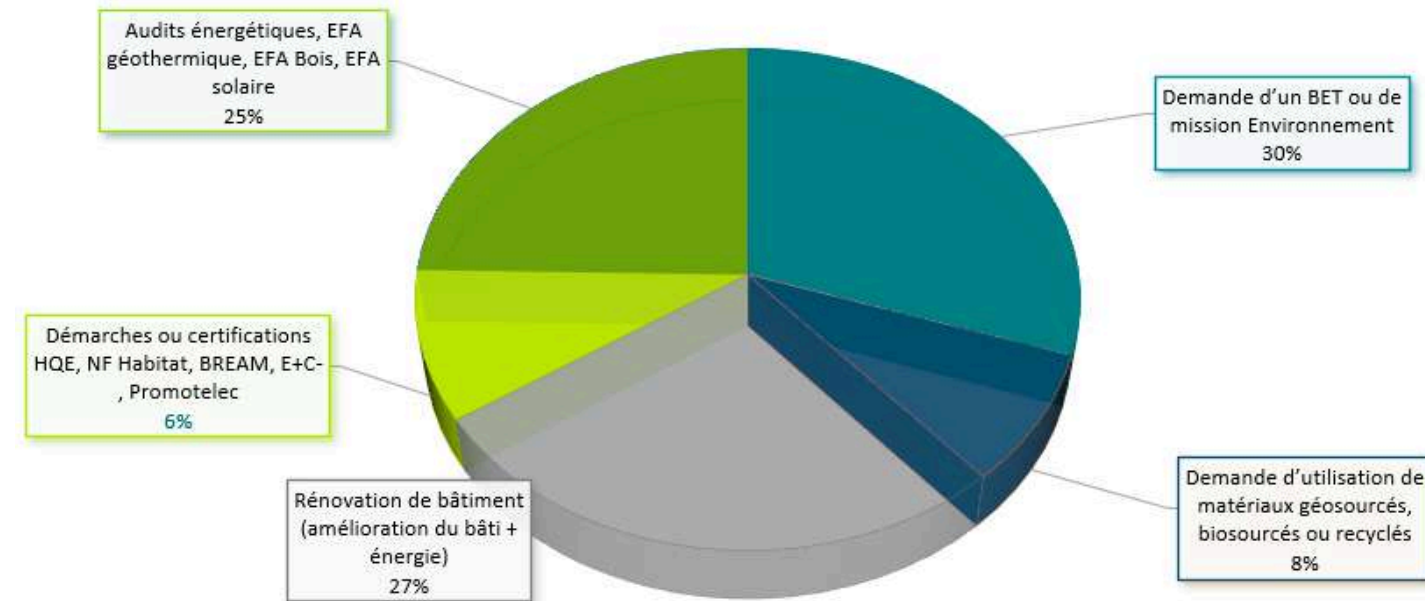
70%  
en  
2023



77%  
en  
2024



### Nombre de projets liés à l'ingénierie environnementale en 2024



## 3. ENJEU ENVIRONNEMENTAL : VISER UN IMPACT POSITIF ET MESURABLE SUR L'ENVIRONNEMENT À TRAVERS CHAQUE PROJET

### 3.3 INTÉGRER LE RÉEMPLOI ET LES MATÉRIAUX BIOSOURCÉS DANS LA CONCEPTION DES OUVRAGES

**Objectif :** Valoriser des ressources existantes et renouvelables pour réduire l'impact environnemental des projets.

Chez ODETEC, nous considérons que chaque projet est une **opportunité de repenser l'usage des matériaux et d'explorer des solutions plus durables**. L'intégration du réemploi et des matériaux biosourcés est une réponse concrète aux enjeux climatiques, mais également un levier pour développer des projets plus sobres, ancrés dans leur territoire.

Notre approche vise à :

- **Réduire l'empreinte carbone des projets**, en limitant l'extraction de ressources neuves et en prolongeant la durée de vie des matériaux ;
- **Favoriser les filières locales** : chanvre, bois, terre crue, laine de mouton... Ces matériaux biosourcés sont disponibles régionalement, réduisant l'impact logistique et soutenant les acteurs économiques de proximité ;
- **Encourager la créativité dans la conception** : intégrer le réemploi oblige à penser différemment, à s'adapter à des formats existants, et à collaborer en amont avec les maîtres d'ouvrage.

**Concrètement, cela se traduit par :**

- Une veille active sur les filières et les plateformes de réemploi ;
- Des études de faisabilité dès la phase d'avant-projet pour identifier les opportunités de réemploi ou d'intégration de matériaux biosourcés ;
- Des formations internes à la conception avec des matériaux non conventionnels, pour lever les freins techniques et normatifs.



#### **Une ingénierie frugale, locale et engagée**

Dans le cadre de notre mission de **promouvoir une ingénierie durable avec l'ensemble des acteurs pour les générations d'aujourd'hui et de demain**, le projet de restaurant scolaire et légumerie de Champcevinel (24) incarne pleinement notre engagement environnemental, social et territorial.

À Champcevinel, ODETEC a accompagné la commune dans la création d'un équipement structurant à forte portée environnementale et sociale. Ce projet intègre un **restaurant scolaire de 500 repas/jour**, une **cuisine centrale** assurant également le portage à domicile, et une **légumerie municipale** dédiée à la transformation des légumes issus du maraîchage bio communal.

Porté par une volonté politique forte autour d'une alimentation saine, locale et durable, le projet se distingue par son **approche bioclimatique** ambitieuse :

- Ossature bois et isolation en **bottes de paille**,
- **Chaufferie bois à granulés** locale,
- **Tours à vent** pour assurer une ventilation naturelle double-flux sans recours à la climatisation.

L'opération intègre également une **logique de réemploi**, avec la réutilisation de mobilier, d'équipements de cuisine, de sanitaires et de radiateurs issus de filières de seconde main. Cette démarche circulaire a nécessité un important travail de conception et de coordination avec l'ensemble des parties prenantes (architectes, MOA, fournisseurs locaux).

ODETEC a mobilisé l'ensemble de ses pôles (structure, thermique, acoustique, VRD, paysage, cuisine) pour répondre aux ambitions du maître d'ouvrage, illustrant une nouvelle fois notre capacité à mettre l'ingénierie au service de projets **frugaux, pédagogiques et utiles au territoire**.

### 3. ENJEU ENVIRONNEMENTAL : VISER UN IMPACT POSITIF ET MESURABLE SUR L'ENVIRONNEMENT À TRAVERS CHAQUE PROJET

#### 3.4 INTÉGRATION DE L'ACOUSTIQUE POUR FACILITER LA PRÉCONISATION EN MATÉRIAUX BIOSOURCÉS

**Objectif :** Répondre aux exigences acoustiques tout en favorisant l'emploi de matériaux durables.

En 2024, l'intégration de la compétence acoustique dans nos équipes a permis d'accélérer la prescription de matériaux biosourcés dans nos projets de construction ou de rénovation. Nous croyons qu'**ingénierie responsable** rime avec **cohérence technique**.

##### **Pourquoi ce lien fort entre acoustique et matériaux durables ?**

Les matériaux biosourcés (laine de bois, chanvre, ouate de cellulose, bottes de paille, etc.) possèdent d'excellentes propriétés acoustiques : **absorption des bruits d'impact, réduction de la réverbération, isolation phonique entre pièces**. Pourtant, leur intégration souffre parfois de réticences, notamment liées aux normes acoustiques strictes dans certains établissements (enseignement, petite enfance..).

En intégrant une **analyse acoustique dès l'APS**, ODETEC peut :

- **Valider la pertinence des biosourcés** comme solutions techniques fiables.
- **Convaincre les maîtres d'ouvrage** avec des simulations concrètes.
- **Optimiser les coûts**, en évitant les doublons matériaux/performances.

##### **Une stratégie gagnante :**

- Favorise le **choix de solutions locales et bas carbone**.
- Répond aux **attentes réglementaires et fonctionnelles**.
- Alimente les discussions en amont avec les architectes et les économistes.



Mairie de Brantôme (DAUPHINS ARCHITECTURE)

##### *Une mairie responsable à Brantôme*

**Construire un hôtel de ville est déjà un événement rare. Atteindre un niveau de performance E3C2 tout en intégrant des matériaux biosourcés, c'est affirmer une vision ambitieuse et responsable de la commande publique.**

##### **Un projet pionnier pour ODETEC**

La construction de la nouvelle mairie de Brantôme représente une étape structurante pour notre bureau d'études. Ce projet, à la fois innovant et ancré dans son territoire, marque notre **première expérience de construction en paille**, selon la technique GREB. Cette méthode utilise des bottes de paille locales comme isolant, insérées dans une double ossature bois et enduites de matériaux naturels. Une **réalisation exemplaire** où les objectifs environnementaux structurent chaque décision technique, sans compromis sur l'usage ou le confort.

##### **Une conception guidée par les ressources locales**

Chaque choix constructif reflète notre volonté de **limiter l'impact carbone, réduire les matériaux énergivores et privilégier les filières courtes** :

- **Soubassement en pierre brute** provenant d'une carrière locale, pour une intégration harmonieuse au patrimoine bâti.
- **Structure bois autoportante**, limitant drastiquement le recours au béton (réservé aux fondations et à la cage d'ascenseur).
- **Caissons préfabriqués en chanvre haché**, apportant un excellent confort thermique et une mise en œuvre maîtrisée.
- **Essences locales**, notamment du **chêne**, pour allier noblesse, durabilité et cohérence territoriale.

##### **Vers une autonomie énergétique assumée**

Le bâtiment combine plusieurs solutions pour une **autonomie énergétique quasi complète** :

- Des **panneaux photovoltaïques** en autoconsommation.
- Une **chaufferie biomasse** à granulés bois.
- Une **enveloppe performante**, optimisée par le choix des matériaux biosourcés et les techniques passives.

**Ce projet incarne l'approche ODETEC : combiner exigence technique, innovation durable, intelligence collective et connaissance fine des territoires.**



### 3. ENJEU ENVIRONNEMENTAL :

VISER UN IMPACT POSITIF ET MESURABLE SUR L'ENVIRONNEMENT À TRAVERS CHAQUE PROJET

#### 3.5 NOTRE BILAN CARBONE

En cohérence avec notre engagement RSE et notre statut d'entreprise à mission, ODETEC poursuit activement sa démarche de réduction de son empreinte carbone.

##### NOS ÉMISSIONS

En 2024, les émissions globales d'ODETEC se sont élevées à 351 tonnes de CO<sub>2</sub>, soit une moyenne de 6,17 tonnes de CO<sub>2</sub> par collaborateur. Cette performance représente une réduction de 8 % par rapport à 2023, où l'empreinte atteignait 6,65 tCO<sub>2</sub> par personne.



Pour mieux appréhender ce volume, cela équivaut à :

- 35 allers-retours Paris–New York en avion, ou
- 35 maisons individuelles chauffées au gaz pendant un an.

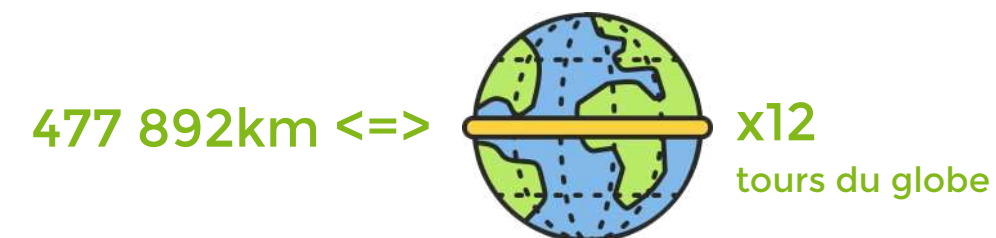
##### RÉPARTITION

Les principales sources d'émissions identifiées en 2024 sont :

- Immobilisations (matériel informatique, bâtiments, logiciels) : 35,4 %
- Services généraux (banque, assurance, achats de services) : 34,9 %
- Déplacements professionnels et domicile-travail : 27,7 %
- Énergie (chauffage, électricité) : 2 %

##### MOBILITÉ : UN LEVIER D'IMPACT MAÎTRISÉ

Avec 477 892 km parcourus par les collaborateurs pour des déplacements professionnels (soit 12 fois le tour de la Terre), la sobriété dans les transports est devenue une priorité stratégique. Plus de la moitié de ces kilomètres ont été réalisés avec des moyens à faible émission (TER, métro, véhicule hybride ou électrique), et toutes nos agences sont désormais équipées de bornes de recharge.



Nos efforts sur le volet mobilité ont porté leurs fruits : grâce à une politique volontaire et cohérente (flotte de véhicules électriques, recours accru au train, mobilité douce, télétravail).

**17 tonnes de CO<sub>2</sub> ont été évitées cette année, soit l'équivalent de :  
8 allers-retours Paris–New York en avion  
La capacité d'absorption de 1150 arbres en 1 an**



# 3. ENJEU ENVIRONNEMENTAL : VISER UN IMPACT POSITIF ET MESURABLE SUR L'ENVIRONNEMENT À TRAVERS CHAQUE PROJET

## 3.5 NOTRE BILAN CARBONE

En cohérence avec notre engagement RSE et notre statut d'entreprise à mission, ODETEC poursuit activement sa démarche de réduction de son empreinte carbone.

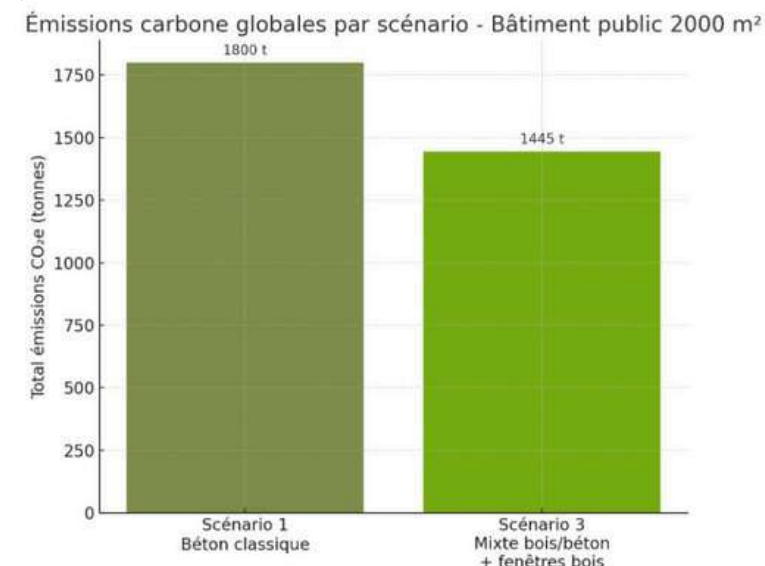
### ÉCO-CONCEPTION : L'EXEMPLARITÉ COMME MOTEUR

Un cas concret :  
355 tonnes de CO<sub>2</sub> évitées grâce à une conception bas carbone

En 2024, ODETEC a réalisé une étude comparative sur deux scénarios de construction pour un bâtiment public de 2 000 m<sup>2</sup>, afin de mesurer l'impact réel de choix constructifs durables.

#### Deux hypothèses testées :

- **Scénario 1 (conventionnel)** : structure en béton banché, façades maçonnées, prédalles en béton, laine de verre, menuiseries en alu.
- **Scénario 2 (bas carbone)** : structure bois/béton bas carbone, façades à ossature bois avec isolants biosourcés, toiture bois, menuiseries bois.



#### Résultat :

355 tonnes de CO<sub>2</sub> évitées, soit l'équivalent :

- des émissions annuelles totales d'ODETEC,
- de 1,7 million de km en voiture thermique,
- ou de plus de 1 000 jours de chauffage gaz pour une école de 500 élèves.

Ce cas concret illustre la puissance de notre engagement : **en repensant nos conceptions**, nous pouvons **diviser par deux, voire trois**, l'impact carbone d'un bâtiment neuf – **sans compromis** sur la qualité, le confort ou la performance.

### UNE INGÉNIERIE FRUGALE ET ENGAGÉE

Le gain carbone présenté n'est pas le fruit d'un compromis, mais le résultat d'un travail rigoureux, transversal et engagé : il repose sur des choix de matériaux judicieux, une géométrie optimisée, une organisation fonctionnelle anticipée dès l'esquisse, et un ancrage dans les filières et ressources locales.

Il incarne les principes fondamentaux qui guident notre ingénierie :

#### Sobriété constructive :

concevoir avec justesse, sans surdimensionnement, en utilisant des ressources durables, utiles et adaptées aux usages.

#### Matériaux géosourcés et biosourcés :

bois, paille, chanvre, terre crue... Des matériaux locaux, peu émissifs, performants et porteurs de confort.

#### Réduction de l'impact sur tout le cycle de vie :

penser dès la conception à la réversibilité, au réemploi et à la recyclabilité, pour des bâtiments plus sobres et adaptables.

**C'est cette vision exigeante de notre métier que nous portons : une ingénierie au service du vivant, tournée vers l'avenir, mais ancrée dans le réel.**

### AMPLIFIER NOTRE IMPACT, DURABLEMENT

Ce bilan confirme notre conviction : chaque projet peut devenir un levier d'atténuation climatique. La performance carbone n'est pas un bonus, mais un **enjeu structurant**, intégré dès la conception technique jusqu'à notre stratégie d'entreprise.

En 2025, nous poursuivons notre engagement autour de trois priorités :

**Renforcer la mobilité durable** : développement de notre flotte bas carbone, limitation des trajets, promotion du train, du vélo et du covoiturage.

**Accélérer l'usage du réemploi et des matériaux à faible impact** dès les premières phases de conception.

**Former et sensibiliser nos équipes et partenaires** à une ingénierie sobre et vertueuse, pour ancrer une culture commune de la durabilité.

Car plus qu'un objectif environnemental, c'est une culture d'entreprise engagée que nous cultivons : une culture qui innove, agit et transforme les idées en actions concrètes.



### 3. ENJEU ENVIRONNEMENTAL :

VISER UN IMPACT POSITIF ET MESURABLE SUR L'ENVIRONNEMENT À TRAVERS CHAQUE PROJET

#### NOS OBJECTIFS 2025

##### PROPOSER DES SOLUTIONS DURABLES ET À FAIBLE IMPACT

- Être encore plus force de proposition sur les solutions bas carbone dès les phases d'esquisse.
- Sensibiliser nos collaborateurs au programme "The Week" pour renforcer la culture environnementale.
- Créer un Pôle environnement pour structurer et animer notre approche bas carbone dans les projets.
- Former nos ingénieurs structure à l'utilisation du Bilan Bas Carbone

##### AUGMENTER LE NOMBRE DE PROJETS À DIMENSION ENVIRONNEMENTALE

- Continuer à augmenter notre taux de réponse à des projets à dimension environnementale de 5 % d'ici fin 2025.
- Développer des outils d'analyse d'impact pour accompagner les maîtrises d'ouvrage dans leurs choix.

##### INTÉGRER LE RÉEMPLOI ET LES MATÉRIAUX BIOSOURCÉS DANS LES CONCEPTIONS

- Développer le nombre de projets comportant du réemploi (+5 projets/an minimum).
- Organiser un cycle de retours d'expérience internes sur des projets ayant intégré des matériaux biosourcés.
- Renforcer la veille sur les filières locales de réemploi et biosourcées pour mieux les prescrire.
- Acheter une machine pour requalifier le bois de charpente pour du réemploi structurel

##### INTÉGRATION DE L'ACOUSTIQUE POUR FACILITER LA PRÉCONISATION EN MATÉRIAUX BIOSOURCÉS

- Développer notre pôle acoustique avec des ressources internes dédiées.
- Intégrer un volet acoustique systématique dans les études conception en matériaux biosourcés.
- Créer des fiches techniques illustrant les performances acoustiques.

##### RÉDUCTION DE L'IMPACT DE NOS ACTIVITÉS INTERNES

- Réduire la part des véhicules thermiques à moins de 10 % de notre flotte d'ici fin 2025.
- Installer des panneaux photovoltaïques supplémentaires à Sanilhac.
- Sensibiliser nos équipes à l'usage raisonné du papier et aux supports numériques responsables.
- Optimiser la consommation énergétique des agences (éclairage, chauffage, équipements IT).

## 4. ENJEU HUMAIN

# FAVORISER LE BIEN-ÊTRE, LA MONTÉE EN COMPÉTENCES ET L'INCLUSION DES COLLABORATEURS

Chez ODETEC, nous croyons que la performance durable repose sur un engagement réciproque entre l'entreprise et ses collaborateurs. C'est pourquoi notre politique RSE accorde une place centrale à l'enjeu humain : clarifier les rôles, accompagner les parcours, valoriser les compétences, favoriser l'inclusion. En 2024, nous avons mis en œuvre des actions concrètes et mesurables, guidées par une ambition simple : faire de chaque collaborateur un acteur à part entière du projet ODETEC.

### 4.1 CLARIFIER L'ORGANISATION MANAGÉRIALE

**Objectif :** Mieux définir les responsabilités, structurer les interactions internes et garantir un pilotage managérial cohérent dans un contexte de croissance.

ODETEC a engagé une réflexion en profondeur sur la clarification des rôles managériaux. Dans une organisation agile et en expansion, il était nécessaire de poser des repères solides : savoir qui fait quoi, qui décide, qui accompagne. Ce travail a été co-construit avec les managers de pôle, les RH et la direction.

#### ACTIONS ENGAGÉES

- **Cartographie** des pôles et rôles clés, mise à jour des fiches de poste et création d'un espace partagé pour faciliter l'accès aux ressources RH. Tout en maintenant la confidentialité des données personnelles, nos managers ont accès aux informations clés de leurs équipes.
- **Organisation** de points managériaux bimensuels entre la Direction, les RH et les responsables d'équipe pour créer un espace d'échange sur les enjeux d'encadrement, les difficultés rencontrées et les bonnes pratiques.
- **Lancement** de deux formations en visioconférence spécifiquement dédiées aux Entretiens Individuels et Entretiens Professionnels (EI/EP), avec refonte de la trame pour une meilleure lisibilité et un meilleur suivi. Cette action a permis de renforcer la posture des managers lors de ces temps d'échange essentiels.

#### PROCESSUS DE RECRUTEMENT

3 JOURS 

Délai moyen entre l'entretien et la proposition de poste

Une réactivité alignée avec la promesse RH : proposition sous 72h, incluant fiche de poste, rémunération et plan de formation.

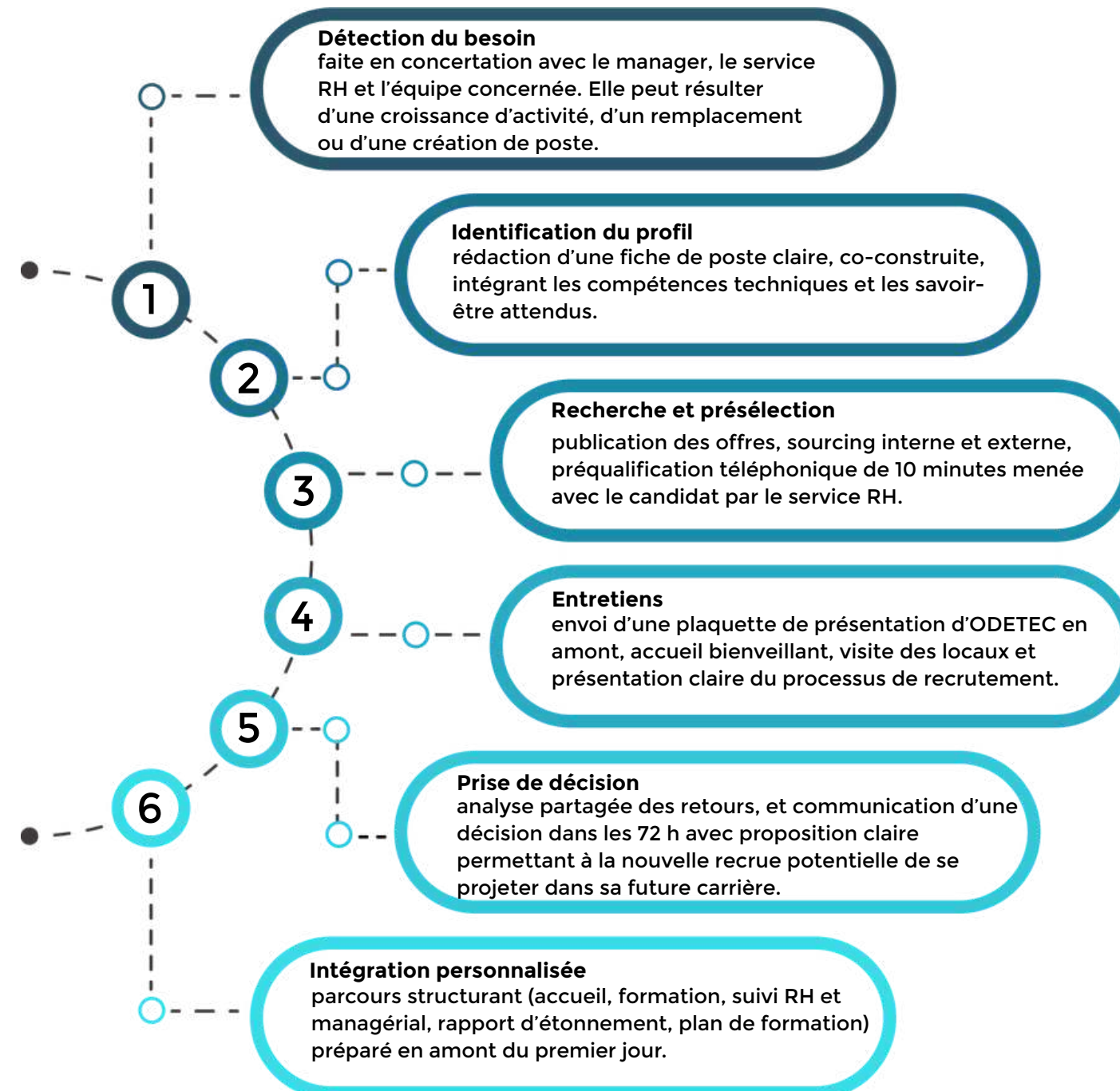
#### RAPPORT D'ÉTONNEMENT

9/10 

Note moyenne de satisfaction de notre processus de recrutement

Élément de réponse, délai, accueil, qualité des échanges, ces moments sont décisifs autant pour les candidats que pour ODETEC.

L'organisation managériale s'appuie également sur un processus de recrutement structuré. Celui-ci comprend 6 étapes :



Chaque étape valorise la transparence, l'échange sincère et la co-construction, en lien avec les équipes.

## 4. ENJEU HUMAIN

# FAVORISER LE BIEN-ÊTRE, LA MONTÉE EN COMPÉTENCES ET L'INCLUSION DES COLLABORATEURS

## 4.2 CRÉATION D'UN PARCOURS DE FORMATION

**Objectif :** Proposer une trajectoire de progression individuelle, accessible et lisible dès l'embauche.

Le parcours d'intégration chez ODETEC est pensé comme une expérience immersive et sécurisante. Chaque collaborateur reçoit, dans les 72 heures suivant l'entretien, une proposition de poste incluant sa fiche de fonction, sa rémunération et un plan de formation qui s'étend jusqu'à 3 ans.

### ACTIONS ENGAGÉES

- **Formalisation** d'un plan de formation pluriannuel intégré dès la proposition d'embauche.
- **Création** de contenus d'intégration spécifiques : portrait chinois, modules outils internes, présentation métiers.
- **Mise en place** d'un point d'étape systématique à un mois avec RH et manager pour ajustement individualisé.

### INTÉGRATION

53



#### Nombre de nouvelles recrues intégrées

Dont 27 personnes en CDI, 4 personnes en alternance et 22 stagiaires. Chacun a bénéficié d'un parcours structuré incluant plan de formation, accompagnement managérial et modules d'acculturation dès l'embauche.

### MOBILISATION INTERNE

9/10



#### Note moyenne de satisfaction à l'entrée dans l'entreprise.

La preuve d'une première impression réussie et l'illustration de l'efficacité et la concordance de nos processus de recrutement et d'intégration.

### ACCULTURATION

38 H



#### Nombre total d'heures de formation sur les 3 premiers mois

De vrais moments de découverte d'ODETEC, nos métiers, nos usages, notre méthode de travail.

### ACCOMPAGNEMENT

455 H

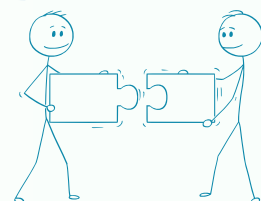


#### Nombre moyen d'heures de formation incluses dans le plan de formation (sur 2 à 3 ans), transmis avec la promesse d'embauche

Permettre à la nouvelle recrue de se projeter est essentiel. Les échanges avec le manager et la Direction permettront de l'adapter par la suite.

Le parcours d'intégration chez ODETEC constitue une véritable signature de notre politique RH. Il est régulièrement identifié comme un moment fort de l'arrivée, à la fois structurant, rassurant et engageant.

« L'accueil a été incroyable, du jamais vu dans ma carrière. Les échanges sont clairs et bienveillants, une question ne reste jamais sans réponse. »  
— Carol S., arrivée en novembre 2024



#### Avant l'arrivée

Envoi sous 72h de la proposition de poste (fiche de fonction, rémunération, plan de formation)  
Partage à l'ensemble des collaborateurs ODETEC du portrait chinois du futur collaborateur via Teams, pour créer du lien humain avant même le premier jour

#### Une première journée fondatrice

Accueil par l'un des co-fondateur d'ODETEC, de la Responsable RH, petit-déjeuner convivial  
Tour de table avec l'équipe directe et les interlocuteurs clés  
Déjeuner de bienvenue avec la Direction, le manager et quelques membres de l'équipe  
Présentation de l'histoire, des valeurs, de l'organisation d'ODETEC  
Remise et appropriation du matériel préparé en amont

#### Première semaine : immersion opérationnelle

Formation complète aux outils numériques et à la sécurité informatique (pilotée par la DSI)  
Prise de connaissance des projets en cours et à venir  
Point RH et manager à la fin de la première semaine : retour d'expérience, attentes, ajustements

#### Premier mois : suivi renforcé

Tâches concrètes confiées progressivement avec accompagnement des référents techniques  
Réunion d'équipe du pôle incluant les collaborateurs des autres agences  
Appropriation des outils internes (logiciels métier, ERP, digitalisation RH pour les congés, les notes de frais et les avantages salariés)

#### Consolidation pendant la période d'essai

Remplissage du rapport d'étonnement : expression libre et retour constructif sur le vécu de l'intégration  
Entretien RH individualisé  
Réajustement du parcours de formation si nécessaire



19/33



## 4. ENJEU HUMAIN

### FAVORISER LE BIEN-ÊTRE, LA MONTÉE EN COMPÉTENCES ET L'INCLUSION DES COLLABORATEURS

#### 4.3 AUGMENTATION DU NOMBRE D'HEURES DE FORMATION ANNUELLES

**Objectif :** Consolider une culture apprenante et proactive, en structurant des parcours qui allient transmission métier, innovation pédagogique et montée en compétences durable.

Face aux enjeux de compétence et à la digitalisation des activités, ODETEC a renforcé en 2024 sa politique de formation. Cela s'est traduit par une intensification des dispositifs, une diversification des formats et une meilleure articulation avec les besoins terrain. En complément de la formation initiale dispensée lors de l'intégration, les parcours individuels ont été enrichis tout au long de l'année.

##### ACTIONS ENGAGÉES

- **Création** d'une base documentaire interne (supports, tutoriels, procédures) accessible à tous les collaborateurs.
- **Déploiement** de formations numériques internes : modules Wandeed, Teams, outils métiers.
- **Engager** une phase de réflexion autour du dispositif AFEST (Action de Formation en Situation de Travail) avec notre OPCO. Dans le but de comprendre les modalités de mise en œuvre, évaluer la pertinence par rapport à notre structure, nos besoins opérationnels, nos ressources internes et nos enjeux de transmission.

##### ACCOMPAGNEMENT

497 H 

###### Nombre d'heures de formation réalisées en 2024 par l'ensemble des équipes

Le talent se cultive. Ces heures de formation permettent à nos collaborateurs de maintenir leur savoir-faire et de développer de nouvelles compétences.

##### MOBILISATION INTERNE

18 

###### Nombre de référents techniques

La preuve d'une première impression réussie et l'illustration de l'efficacité et la concordance de nos processus de recrutement et d'intégration.



##### ANALYSER

Identification des situations professionnelles propices à la formation en conditions réelles. Compréhension fine des activités de travail et des compétences cibles.



##### ETABLIR UN PLAN D'ACTION

Sélection de référents métiers pouvant exercer une fonction tutorale. Définition des objectifs pédagogiques et du calendrier AFEST.



##### METTRE EN OEUVRE

Organisation de mises en situation de travail réelles, accompagnées de phases réflexives guidées, pour favoriser la prise de recul et l'ancrage.



##### EVALUER

Évaluation des acquis et consolidation des compétences en lien avec les objectifs fixés. Ajustements ou prolongements si nécessaires.

En 2024, ODETEC a initié une dynamique autour de l'AFEST (Action de Formation en Situation de Travail), en lien étroit avec son OPCO et les référents techniques internes. Ce dispositif a été présenté et valorisé auprès des équipes en charge de la transmission métier.

Les premières expérimentations concernent les services supports (RH, concours, développement), avec un déploiement à l'ensemble de nos pôles production prévu en 2025.

Le tutorat, déjà fortement mobilisé chez ODETEC, trouvera dans l'AFEST un prolongement naturel, professionnalisant encore davantage le rôle de référent formateur.

Cette démarche vise à structurer l'accompagnement en situation réelle de travail, donner du sens à l'apprentissage et sécuriser les compétences internes en facilitant leur transmission par les experts. Chez ODETEC nous avons créé une méthode qui a fait ses preuves pour allier performance et accompagnement, la diffuser à l'ensemble de nos chef(fe)s de projet est un objectif 2025 essentiel.

Atlas OPCO

20/33



## 4. ENJEU HUMAIN

# FAVORISER LE BIEN-ÊTRE, LA MONTÉE EN COMPÉTENCES ET L'INCLUSION DES COLLABORATEURS

## 4.4 RECRUTEMENT DES APPRENTIS

**Objectif :** Transmettre nos savoir-faire et investir dans les talents de demain.

Le recrutement d'apprentis constitue un axe fort de notre politique RH et pédagogique. En 2024, ODETEC a poursuivi son engagement en faveur de l'apprentissage, en intégrant plusieurs profils au sein de ses services, avec une volonté claire : offrir un cadre structurant, responsabilisant et formateur.

### ACTIONS ENGAGÉES

- **Désignation** de tuteurs internes identifiés et sensibilisés à la posture d'accompagnement.
- **Intégration complète** des apprentis aux rituels d'équipe, projets transverses et outils internes.
- **Suivi** RH individualisé et points réguliers avec les établissements partenaires.

Les apprentis bénéficient dès leur arrivée du même parcours d'intégration que tout nouveau collaborateur : accueil personnalisé, dotation matérielle, présentation de l'entreprise, formation aux outils et accompagnement progressif dans la prise de poste. La montée en responsabilité est organisée en lien avec le tuteur et ajustée selon le niveau et les objectifs de formation.

### Exemples concrets :

- Intégration d'apprentis en ressources humaines et en production logicielle.
- Présence dans les réunions d'équipe et débriefs hebdomadaires.
- Accès à la plateforme documentaire interne et aux modules de formation utilisés par l'ensemble des collaborateurs.

### MIXITÉ

40 %



#### Part des apprenties féminines

L'an dernier, tous nos apprentis étaient des garçons. En 2024, 40 % sont des femmes. Chez ODETEC, nous avons le devoir de faire découvrir nos métiers à toutes et tous, et de poursuivre le travail engagé par les écoles pour plus de mixité et de parité.

### ENCADREMENT

1



#### Nombre d'alternant accompagnés par nos tuteurs

Chaque alternant est pleinement accompagné : un tuteur = un alternant = une relation de confiance. Cette proximité permet un suivi personnalisé, essentiel pour progresser et s'épanouir.

## L'alternance chez ODETEC en 10 aspects



### Un accompagnement au plus près du terrain

Au-delà du ratio 1 tuteur / 1 alternant, c'est une véritable relation de mentorat qui se crée, avec écoute, disponibilité et transmission de savoir-faire.



### Une intégration digne d'un collaborateur

Parcours d'accueil, présentation de l'entreprise, dotation matérielle : les alternants suivent le même processus d'intégration que tout nouveau salarié.



### Des missions réelles, pas des missions d'observation

Les alternants sont pleinement intégrés aux projets de l'entreprise et contribuent concrètement aux activités de leur équipe.



### Un lien permanent avec les écoles partenaires

Odetec entretient un dialogue régulier avec les établissements de formation pour assurer la cohérence des apprentissages et des missions.



### Une montée en responsabilité progressive

Les missions évoluent en fonction des objectifs pédagogiques et du niveau de l'alternant, en lien étroit avec le tuteur.



### Des rituels d'équipe partagés

Réunions, débriefs hebdomadaires, projets transverses : les apprentis participent à la vie collective, comme tous les collaborateurs.



### Un accès à tous les outils internes

Documentation, plateformes de formation, outils métiers : les alternants ont les mêmes ressources que leurs collègues.



### Favoriser la diversité des parcours et des profils

Nous veillons à ce que chaque recrutement en alternance contribue à une meilleure représentation des genres et à l'ouverture sociale.



### L'alternance comme levier d'avenir

Accueillir un alternant, c'est investir dans les talents de demain et transmettre nos savoir-faire de manière concrète.



### Une entreprise apprenante et responsable

Chez Odetec, l'alternance n'est pas une formalité : c'est un pilier de notre engagement RSE pour une éducation de qualité et un travail décent.

« Le management est disponible, à l'écoute. Mon tuteur répond toujours à mes problématiques et me suit avec mon école. »  
— Ronan D., alternant économiste de la construction depuis septembre 2024

## 4. ENJEU HUMAIN

# FAVORISER LE BIEN-ÊTRE, LA MONTÉE EN COMPÉTENCES ET L'INCLUSION DES COLLABORATEURS

## 4.5 ACCUEIL DE STAGIAIRES

**Objectif :** Ouvrir nos portes aux jeunes et aux parcours atypiques.

Chez ODETEC, nous considérons le stage comme une première rencontre professionnelle fondatrice. Notre démarche repose sur la qualité de l'accompagnement, la mise en situation réelle et l'ouverture à des profils variés, sans céder aux logiques d'élitisme. En 2024, plusieurs stagiaires ont intégré nos pôles RH, développement, concours et production pour des durées allant de quelques semaines à plusieurs mois.

### ACTIONS ENGAGÉES

- **Mise en place** d'un processus d'intégration spécifique : fiche mission détaillée, désignation d'un référent, accompagnement hebdomadaire et bilan final.
- **Politique de recrutement inclusive** : à compétences égales, priorité donnée aux profils féminins dans les métiers techniques où elles sont sous-représentées.
- **Suivi renforcé** pour les stagiaires ayant terminé leur stage afin de suivre leur évolution et leur parcours professionnel.

### Exemples concrets :

- Application de notre Charte de recrutement intégrant des engagements concrets pour la diversité et l'égalité des chances.
- Sensibilisation des équipes encadrantes à l'inclusion et au tutorat responsable.
- Accès aux outils internes, participation aux rituels et réunions d'équipe.

### POEI : Une passerelle vers l'emploi durable

En 2024, ODETEC a également mobilisé le dispositif de Préparation Opérationnelle à l'Emploi Individuelle (POEI) pour favoriser l'intégration progressive de profils en reconversion ou éloignés de l'emploi.

Ce dispositif, articulé avec nos parcours d'intégration, permet un accompagnement individualisé et concret, en phase avec notre ambition d'agir pour l'inclusion professionnelle durable.



### Un cahier de bord pour les stages de découverte

Afin de **donner du sens** aux stages de découverte (3e et seconde), ODETEC a conçu en 2024 un cahier de bord stagiaire spécialement pensé pour accompagner les jeunes dans leur première immersion en entreprise. Ce support structurant leur permet de mieux comprendre les métiers d'un bureau d'études, l'univers de l'ingénierie et d'en tirer des enseignements utiles à leur orientation.

Ce cahier comprend :

Des éléments de langage simples par pôle d'activité  
Des questions de réflexion personnelle et un quiz ludique  
Une rubrique « Ce que j'ai découvert, ce que j'ai aimé ou non », pour nourrir leur rapport de stage et clarifier leur projet professionnel

Ce dispositif est présenté par la Responsable RH et RSE dès la première journée. Un point est ensuite réalisé à la fin de la journée d'intégration, puis en fin de stage. Lorsque les enseignants référents le souhaitent, un retour détaillé leur est également restitué en présentiel ou distanciel.

### ACCUEIL

22



#### Nombre de stagiaires accueillis en 2024

Dont 36% de stagiaires féminines. Premiers contacts, immersion, accompagnement : chaque stage est pensé comme une porte d'entrée dans l'univers ODETEC.

### PARTENARIAT

13



#### Nombre d'écoles partenaires

Échanges réguliers, actions conjointes, confiance réciproque : nos relations avec les écoles partenaires s'inscrivent dans la durée.

### ORIENTATION

35 JOURS



#### Durée moyenne des stages

Stage après stage, les vocations se confirment : nombreux sont ceux qui choisissent de poursuivre l'aventure en cursus long.

### INSERTION

4/5



#### Taux de conversion POEI vers CDI

Formation sur mesure, suivi de proximité, engagement mutuel : la POEI est une passerelle solide vers l'emploi durable.

22/33



## 4. ENJEU HUMAIN

### FAVORISER LE BIEN-ÊTRE, LA MONTÉE EN COMPÉTENCES ET L'INCLUSION DES COLLABORATEURS

#### 4.6 AMÉLIORATION DU CADRE DE TRAVAIL

**Objectif :** Créer des conditions de travail ergonomiques, modernes et favorables au bien-être et à la performance.

En 2024, ODETEC a poursuivi l'amélioration continue de ses environnements de travail pour répondre aux attentes des collaborateurs, intégrer les nouvelles manières de collaborer (présentiel/distanciel) et soutenir le confort au quotidien.

##### ACTIONS ENGAGÉES

- **Équipements informatiques renforcés :** dotation raisonnée d'écrans 34 pouces pour améliorer l'ergonomie des postes de travail et limiter la fatigue visuelle, notamment pour les postes où la création graphique occupe une place importante..
- **Optimisation** des espaces collaboratifs : installation de matériel de visioconférence performant (caméras dynamiques, écrans tactiles interactifs, écrans géants dans les salles de réunion) et amélioration de l'acoustique, notamment dans l'agence de Brive.
- **Promotion de l'activité physique et du bien-être :** mise en place de challenges sportifs internes, soutien aux inscriptions à des événements collectifs, participation à des initiatives locales.


##### CADRE DE TRAVAIL

6 

###### Le nombre de salles équipées en matériel de visioconférence

Toutes les salles sont équipées en matériel de visioconférence depuis 2024, pour favoriser le travail hybride et les échanges à distance de qualité.

##### PRÉPARATION

100% 

###### Taux d'équipement complet à l'arrivée

Chaque collaborateur dispose dès son arrivée de tout le matériel nécessaire pour être opérationnel rapidement, dans les meilleures conditions.

##### PARTENARIAT

6 

###### Nombre d'initiatives sportives ou culturelles partagées en interne

Tournoi de foot, challenges sportifs, initiatives locales, pétanque... L'année a été rythmée par plusieurs temps forts favorisant cohésion et bien-être au travail.

##### ERGONOMIE

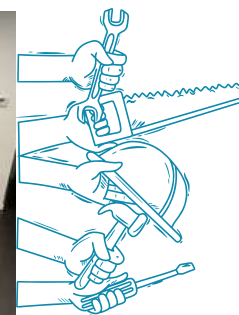
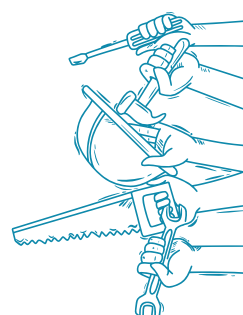
2 

###### Nombre d'écrans moyen par collaborateur

Confort de travail, ergonomie et efficacité: un double écran est désormais la norme pour nos équipes.

##### Une nouvelle salle de convivialité à Périgueux

Dans le cadre de l'**amélioration continue des espaces communs**, l'agence de Périgueux a bénéficié en mai 2024 d'un réaménagement complet de sa salle de convivialité. Les travaux ont permis l'installation d'un nouveau mobilier (tables hautes, tabourets), l'extension des plans de travail et la création de nouveaux rangements. Les anciennes tables ont été redistribuées dans d'autres agences, contribuant à l'optimisation globale de nos équipements. Cette initiative a été pilotée par le pôle informatique et logistique, avec la contribution de plusieurs collaborateurs. Elle illustre l'esprit collaboratif et l'attention portée à la qualité de vie au travail sur tous les sites.



## 4. ENJEU HUMAIN

### FAVORISER LE BIEN-ÊTRE, LA MONTÉE EN COMPÉTENCES ET L'INCLUSION DES COLLABORATEURS

#### 4.7 RÉPARTITION DE LA RICHESSE CRÉÉE PAR L'ENTREPRISE

**Objectif :** Assurer une juste répartition de la valeur ajoutée, dans une logique de reconnaissance du travail et d'équité.

Chez ODETEC, nous considérons que la performance économique prend tout son sens lorsqu'elle bénéficie à celles et ceux qui y contribuent. Notre politique de redistribution repose sur une vision équilibrée entre :

- Rémunération directe et équité salariale
- Accès à des avantages sociaux significatifs
- Investissements concrets dans le quotidien des équipes

#### ACTIONS ENGAGÉES

- **Maintien d'un dispositif d'intéressement** aligné avec les résultats et objectifs collectifs, accessible à l'ensemble des collaborateurs.
- **Attribution** de primes exceptionnelles en lien avec l'atteinte de jalons structurants.
- **Participation** aux investissements dans les conditions de travail (équipements, ergonomie, espaces collectifs), illustrant une vision élargie de la richesse créée.

#### ENGAGEMENT COLLECTIF

1 098€ 

Montant de l'intéressement redistribué au titre de l'exercice 2024

Ce chiffre, calculé pour un temps de présence complet, reflète notre volonté de partager la performance de l'entreprise avec l'ensemble des collaborateurs, en valorisant leur contribution aux résultats communs.

#### RÉMUNÉRATION JUSTE

2 594 € 

Salaire brut médian en décembre 2024

Le salaire brut médian mensuel témoigne de notre politique de rémunération équitable, pensée pour garantir l'attractivité, la reconnaissance et le bien-être économique de chacun.

#### QUALITÉ DE VIE

2 294 € 

Avantages perçus en moyenne par collaborateur en 2024

Titres-restaurants, chèques-cadeaux, chèques-vacances... Ces avantages illustrent notre engagement à améliorer concrètement le quotidien de nos collaborateurs, au-delà de la rémunération.

#### Un intéressement équitable, pour toutes et tous

Depuis la mise en place de notre accord en 2022, l'intéressement repose exclusivement sur le temps de présence. Qu'il s'agisse d'un alternant ou d'un cadre dirigeant, chaque collaborateur bénéficie du **même calcul de répartition**, à hauteur de son engagement en entreprise.

En 2024, l'intéressement a été versé via le **Crédit Coopératif, notre partenaire engagé pour une finance éthique**. Tous les placements proposés dans le cadre du Plan d'Épargne Entreprise sont labellisés ISR (investissement socialement responsable).



Un modèle aligné sur nos valeurs

Ce modèle de redistribution a pour ambition :

- De réduire les inégalités en interne
- De fidéliser les équipes par une reconnaissance tangible
- De donner accès à des dispositifs responsables et solidaires
- Développer la culture de réussite collective

## 4. ENJEU HUMAIN

FAVORISER LE BIEN-ÊTRE, LA MONTÉE EN COMPÉTENCES ET L'INCLUSION DES COLLABORATEURS

NOS OBJECTIFS 2025

### CLARIFIER L'ORGANISATION MANAGÉRIALE

- Mettre en place un baromètre managérial semestriel (autoévaluation + feedback collaborateurs).
- Créer un espace de ressources internes dédié aux pratiques managériales (supports, formations, FAQ RH).

### CRÉATION D'UN PARCOURS DE FORMATION

- Structurer un parcours de feedbacks fluides et réguliers à 3 étapes clés : J+1, J+30 et S+6 avec une trame simplifiée.

### AUGMENTATION DU NOMBRE D'HEURES DE FORMATION ANNUELLES

- Lancer les premiers parcours AFEST dans les pôles RH, concours, production et informatique.
- Créer une base de ressources en libre accès (tutoriels internes, méthodologies, replay formations).

### RECRUTEMENT D'APPRENTIS

- Organiser un bilan à mi-parcours pour chaque apprenti avec retour croisé (tuteur / RH / apprenti).

### ACCUEIL DE STAGIAIRES

- Consolider un réseau d'écoles partenaires.
- Évaluer la satisfaction des stagiaires + suivi à 6 mois des parcours post-stage (retour, orientation...).

### AMÉLIORATION DU CADRE DE TRAVAIL

- Déployer un baromètre bien-être trimestriel avec remontées anonymes analysées par les RH.

### RÉPARTITION DE LA RICHESSE CRÉÉE PAR L'ENTREPRISE

- Structurer un reporting RH annuel avec des indicateurs consolidés sur la rémunération, les primes, l'ancienneté, le turnover, les écarts de salaire (par genre, statut, etc.).

## 5. ENJEU SOCIÉTAL

# CONTRIBUER À LA TRANSFORMATION DURABLE DE LA SOCIÉTÉ ET AU DÉVELOPPEMENT LOCAL

Chez ODETEC, nous sommes convaincus que notre impact dépasse les frontières de l'entreprise. S'engager dans la transformation durable, c'est aussi assumer notre rôle d'acteur territorial, solidaire et responsable. Cela passe par des actions concrètes en faveur de la communauté, de la culture, de l'insertion professionnelle et de la diffusion des pratiques vertueuses. En 2024, nous avons structuré notre engagement autour de quatre axes complémentaires, ancrés dans le réel et pensés pour favoriser une utilité sociétale durable.

## 5.1 RENFORCER L'ENGAGEMENT AUPRÈS DE LA COMMUNAUTÉ

**Objectif :** Créer du lien et agir concrètement pour notre territoire.

Notre ancrage territorial est une richesse. Nous croyons que la proximité avec les acteurs locaux – établissements scolaires, collectivités, associations – est un levier de transformation sociale et environnementale. En renforçant nos liens avec ces parties prenantes, nous contribuons à un développement plus solidaire, plus coopératif et plus durable.

### ACTIONS ENGAGÉES

- **Privilégier**, chaque fois que cela est possible, des partenaires locaux : traiteurs, salles, artisans
- **Soutenir l'économie de proximité** tout en réduisant l'empreinte logistique de nos événements
- **S'appuyer sur des structures** reconnues pour œuvrer en faveur de la Diversité et de l'Inclusion

#### SOUTENIR

7



##### Nombre d'associations soutenues

Un engagement croissant en faveur du tissu associatif local, par des partenariats solidaires et des actions concrètes sur le terrain : sport, aide alimentaire, promotion de la culture etc.

#### ACTEURS DE PROXIMITÉ

100 %



##### Part des déjeuners d'intégration réalisés dans les restaurants locaux

Une démarche visant à renforcer les liens avec les acteurs du territoire tout en offrant aux nouveaux arrivants une découverte conviviale de l'environnement local.

### Les clauses d'insertion : un levier d'inclusion territorial

ODETEC s'est engagé plus activement dans la réponse à des marchés intégrant une clause sociale d'insertion, outil essentiel de la commande publique pour favoriser l'emploi de personnes éloignées du marché du travail.

#### Le principe ?

Lorsqu'une collectivité insère une clause sociale dans un appel d'offres, l'entreprise retenue s'engage à réserver une part des heures de travail à des personnes en parcours d'insertion professionnelle (CDD, alternance, intérim d'insertion...).

Chez ODETEC, cet engagement s'est traduit concrètement par :

- L'accueil d'Ildris, architecte réfugié politique, mis en relation par l'ALPB C3I dans le cadre d'un marché à clause. Après plusieurs mois sans emploi, ce contrat lui a permis de renouer avec une activité en lien avec son métier d'origine. Ildris a également bénéficié d'une remise à niveau sur les logiciels métiers.
- Un accompagnement RH renforcé et un tutorat dédié, garantissant un suivi humain et professionnel de qualité.
- Une collaboration étroite avec l'acteur local prescripteur (ALPB C3I) tout au long du contrat, de l'intégration jusqu'au bilan final.

#### Pourquoi est-ce important ?

Parce que cela permet de transformer des exigences administratives en opportunités humaines concrètes, et de faire de notre activité économique un véritable vecteur d'inclusion.

17 PARTENARIATS POUR LA RÉALISATION DES OBJECTIFS



11 VILLES ET COMMUNAUTÉS DURABLES



# 5. ENJEU SOCIÉTAL

## CONTRIBUER À LA TRANSFORMATION DURABLE DE LA SOCIÉTÉ ET AU DÉVELOPPEMENT LOCAL

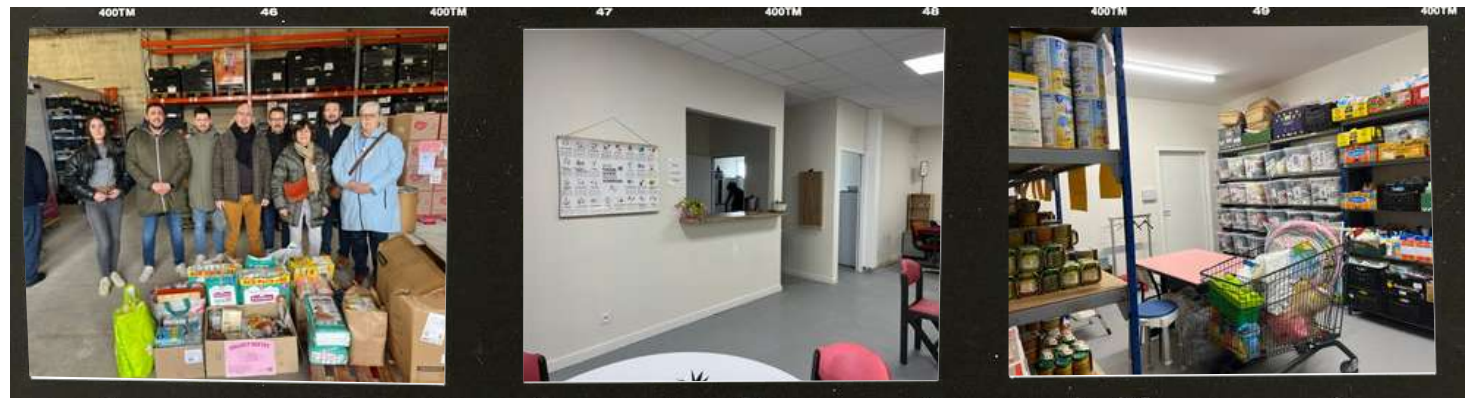
### 5.2 DÉVELOPPER LE MÉCÉNAT DE COMPÉTENCES

**Objectif :** Mobiliser les savoir-faire d'ODETEC au service de projets à impact.

Le mécénat de compétences s'inscrit dans notre volonté de mettre notre expertise au service de l'intérêt général. Qu'il s'agisse d'un don d'ingénierie, d'une intervention pédagogique ou d'un accompagnement à titre gracieux, ces initiatives permettent d'agir concrètement sur notre territoire, tout en valorisant l'engagement collectif et le sentiment d'utilité au travail.

#### ACTIONS ENGAGÉES

- **Réalisation** d'un don d'ingénierie de 2 000 € pour les Restos du Cœur
- **Interventions** de collaborateurs lors de forums ou ateliers pédagogiques sur les métiers de l'ingénierie
- **Implication** du Comité RSE dans l'identification et la validation des projets à impact



#### Restos du Cœur : Une mission solidaire et technique

En 2024, à l'occasion de l'inauguration du centre des Restos du Cœur de Bergerac, ODETEC a remis les dons collectés auprès de ses collaborateurs.

Mais notre engagement est allé au-delà du geste solidaire : un don d'ingénierie de 2 000 € a été réalisé pour couvrir une mission d'Assistance à la Conception Technique (ACT), offerte dans le cadre de ce projet.

**Ce soutien a été proposé par le Comité RSE et accepté collectivement.** Il illustre une première concrétisation du mécénat de compétences via une contribution professionnelle, à la fois locale, utile et porteuse de sens.

#### ASSIDUITÉ

100%



**Taux de participation aux réunions Club Medef RSE**  
Réservés aux adhérents MEDEF Périgord, ces réunions de travail permettent de discuter de sujets précis, se challenger et améliorer nos performances.

#### ENGAGEMENT SOLIDAIRE

10 %



**Part de la prestation d'ingénierie offerte**  
Nous avons réalisé un don sous forme de mécénat de compétences : 100 heures de travail offertes par nos équipes, valorisées à 2 000 €.



#### Le mécénat de compétences, c'est quoi ?

Le mécénat de compétences est un dispositif qui permet à une entreprise de mettre à disposition les compétences de ses salariés, sur leur temps de travail, au bénéfice d'une structure d'intérêt général (association, collectivité, fondation, etc.). Il peut prendre plusieurs formes :

- Participation directe des collaborateurs à une mission sur le terrain ou de conseil,
- Réalisation de prestations professionnelles offertes (études, plans, accompagnement...),
- Animation d'ateliers ou conférences.



## 5. ENJEU SOCIÉTAL

# CONTRIBUER À LA TRANSFORMATION DURABLE DE LA SOCIÉTÉ ET AU DÉVELOPPEMENT LOCAL

## 5.3 DIVERSIFIER LE SOUTIEN À DES CAUSES LOCALES ET CULTURELLES

**Objectif :** Soutenir une diversité d'initiatives culturelles, solidaires ou sportives sur nos territoires.

Nous l'avons déjà dit plus haut et le réaffirmons, chez ODETEC nous choisissons de soutenir des projets qui enrichissent le tissu local, renforcent le lien social et participent à l'inclusion. En accompagnant des initiatives variées, nous valorisons la pluralité des engagements et permettons à nos équipes de s'impliquer dans des actions qui leur ressemblent.

### ACTIONS ENGAGÉES

- **Fabrication** des totebags offerts à chaque collaborateur ODETEC dès son arrivée, par Les Ricochets, association d'insertion locale située à Neuvic-sur-L'Isle, à partir de textiles de seconde main.
- **Personnalisation** des vêtements professionnels par La Cigale Brodeuse, dont les ateliers sont implantés à 10 mètres de notre agence à Sanilhac, une démarche locale et artisanale qui nous tient à cœur.
- **Impression** des supports de communication (plaquettes, panneaux, cartes de visite) par SPP Numérique, prestataire installé à Trélissac, favorisant un approvisionnement de proximité.

#### LOCAL

1000€



#### Montant des dons reversés à l'occasion du challenge sportif de l'été 2024

L'équipe ODETEC s'était fixée l'objectif de réaliser 3 700 km à vélo et 1 400 km en course à pied tout au long du mois de juin. Challenge réussi. Deux associations se sont vues verser la somme de 500 € pour promouvoir l'inclusion. D'une part Lagarde-Albussac Midi Corrèzien TT pour la promotion de la section handisport, d'autre part Sur les bancs de l'école, qui œuvre chaque jour pour réussir l'inclusion scolaire et professionnelle en milieu ordinaire des enfants et jeunes avec autisme !

#### SOUTIEN

42



#### Nombre d'équipements remis dans le circuit

Nous permettons au matériel que nous n'utilisons plus d'avoir une seconde vie. En 2024, 42 objets ont été mis au rebus, dont 12 équipements informatiques.

### Donner une seconde vie utile à notre matériel

Dans le cadre de son engagement en faveur du développement durable, ODETEC met en œuvre **une politique de gestion responsable** de son matériel informatique en fin de vie. L'entreprise veille à centraliser et valoriser ses équipements obsolètes via des filières locales de recyclage ou de revalorisation, en privilégiant les structures d'insertion sociale et professionnelle (par exemple : don à l'association MicroRecup à Périgueux, don d'ordinateurs encore exploitables pour de la formation de jeunes en insertion sociale par le sport avec club de foot de Champcevinel...).

#### Chaque année, c'est en moyenne l'équivalent de cinq postes de travail

**complets** (incluant clavier, souris et webcam) qui sont mis au rebut, accompagnés de divers périphériques et petits équipements électroniques (câblage, connectique, etc.).

À cela s'ajoute, en moyenne, une imprimante tous les huit ans et un traceur de plans tous les douze ans.

Ce volume représente environ 0,08 m<sup>3</sup> ou 32 kg de matériel par an, soigneusement orienté vers des partenaires locaux spécialisés, pour assurer une seconde vie ou un recyclage conforme aux standards environnementaux.

**Cette démarche s'inscrit pleinement dans la volonté d'ODETEC de limiter son impact environnemental, de soutenir l'économie circulaire et de contribuer au tissu associatif local œuvrant pour l'inclusion.**



## 5. ENJEU SOCIÉTAL

### CONTRIBUER À LA TRANSFORMATION DURABLE DE LA SOCIÉTÉ ET AU DÉVELOPPEMENT LOCAL

#### 5.4 CONTRIBUER À LA FORMATION DES FUTURS PROFESSIONNELS ET DIFFUSER NOS PRATIQUES RESPONSABLES

**Objectif :** Transmettre notre expérience et sensibiliser aux enjeux de durabilité.

La formation et la sensibilisation sont des piliers de notre impact sociétal. En ouvrant nos portes aux jeunes, en intervenant dans les établissements et en partageant nos pratiques responsables, nous agissons sur le long terme pour faire émerger une génération de professionnels engagés.

##### ACTIONS ENGAGÉES

- **Participation** à des conférences métiers et à des salons étudiants pour faire découvrir nos métiers et notre rôle
- **Renforcement** de notre visibilité sur les réseaux sociaux
- **Co-construction** de contenus avec des établissements partenaires

##### Sensibiliser, un devoir d'ingénierie

Être une entreprise d'ingénierie, c'est bien plus que produire des plans ou coordonner des projets. C'est aussi **anticiper, expliquer, transmettre.**

Chez ODETEC, nous pensons que **l'ingénieur de demain n'est pas seulement un technicien, mais aussi un acteur du changement**, capable de faire le lien entre enjeux climatiques, contraintes techniques et besoins humains.

Nous avons un rôle clé à jouer dans la **vulgarisation des enjeux environnementaux** : sobriété énergétique, gestion raisonnée des ressources, éco-conception, économie circulaire... Autant de sujets complexes qui méritent d'être expliqués avec pédagogie, à la fois aux futurs professionnels, aux partenaires et aux citoyens.

En sensibilisant les étudiants, en partageant nos retours d'expérience lors de conférences, ou en développant des supports accessibles (cahier de bord, vidéos, quiz), nous semons les graines d'un **bâtiment plus responsable et d'un secteur plus conscient de son empreinte**. C'est une part de notre responsabilité, mais aussi une façon de **donner du sens** à notre métier et d'attirer des talents engagés.

##### ESCT

72



##### Nombre d'heures de formation dispensées par nos collaborateurs en externe

Un partenariat s'est créé entre l'école ESCT et ODETEC. Nous transmettons hard skills et soft skills intégrés à trois Titres professionnels différents. Une belle reconnaissance pour nos experts métiers !

##### SENSIBILISATION

25%



##### Part des publications RSE sur les réseaux sociaux

Avec plus de 40 publications annuelles intégrant une dimension environnementale, ODETEC sensibilise et vulgarise ces sujets à destination des professionnels et du grand public.

**Former, c'est transformer.**



## 5. ENJEU SOCIÉTAL

CONTRIBUER À LA TRANSFORMATION DURABLE DE LA SOCIÉTÉ ET AU DÉVELOPPEMENT LOCAL

NOS OBJECTIFS 2025

RENFORCER  
L'ENGAGEMENT  
AUPRÈS DE LA  
COMMUNAUTÉ

- Structurer les partenariats associatifs à l'échelle de chaque agence.
- Mobiliser l'ensemble des équipes autour de défis solidaires sportifs ou culturels.

DIVERSIFIER LE  
SOUTIEN À DES  
CAUSES LOCALES  
ET CULTURELLES

- Créer une cartographie des actions de soutien par région.
- Renforcer la fierté d'appartenance de nos équipes et la visibilité d'ODETEC en communiquant les engagements locaux.

DÉVELOPPER LE  
MÉCÉNAT DE  
COMPÉTENCES

- Formaliser une politique de mécénat de compétences permettant de clarifier les conditions d'engagement.
- Mettre en place un retour d'expérience systématique.

CONTRIBUER À LA  
FORMATION DES  
FUTURS  
PROFESSIONNELS  
ET DIFFUSER NOS  
PRATIQUES  
RESPONSABLES

- Impliquer les collaborateurs volontaires dans la création de contenu
- Formaliser un programme ambassadeur pour les collaborateurs intervenants

# 6. S'ENGAGER PLEINEMENT DANS LA TRANSFORMATION AVEC LA CEC

## 6.1 VERS UN NOUVEAU CAP

En 2024, ODETEC a rejoint le parcours **CEC Nouvelle-Aquitaine**, un mouvement collectif de dirigeants engagés pour la transformation profonde du modèle économique, à la lumière des limites planétaires. Cette démarche vient naturellement prolonger notre stratégie RSE et notre statut d'entreprise à mission.

### Pourquoi embarquer dans la CEC ?

Parce que nous croyons que l'entreprise a un rôle essentiel à jouer dans la transition. En rejoignant la CEC, nous faisons le choix :

- de **comprendre les enjeux écologiques** à toutes les échelles : mondiale, locale et sectorielle ;
- de **construire une feuille de route stratégique** pour ODETEC à l'horizon 2030, compatible avec le vivant ;
- de **nous relier à un collectif de dirigeants**, pour inventer de nouvelles formes de coopération ;
- de **contribuer activement à une bascule écologique** sur notre territoire.

### Un engagement fort pour un futur désirable

Nous ne nous engageons pas dans ce parcours par simple effet d'image, mais parce que nous sommes convaincus que la redirection écologique est aussi **une opportunité de transformation profonde et positive pour notre métier, nos pratiques, et notre écosystème.**

« L'expérience de la CEC montre que la formation a permis à des dirigeants – très loin d'être tous au fait des enjeux de la transition écologique – de se révéler particulièrement ambitieux pour le monde économique, comme pour leurs propres entreprises. »  
– **Eric Duverger, Fondateur de la CEC**

## 6.2 PROCHAINE ÉTAPE : CO-CONSTRUIRE NOTRE FEUILLE DE ROUTE 2030

Ce parcours va nous permettre de structurer, en lien avec notre Comité RSE, une stratégie ambitieuse, mesurable et partagée. Une stratégie qui dépasse la simple réduction des impacts, pour viser une contribution positive à la régénération du vivant.

Embarquer dans la CEC, c'est affirmer que le temps de l'action est venu. Et qu'**ODETEC entend être un acteur engagé, lucide et inspirant.**



# Conclusion

## UNE ANNÉE DE TRANSFORMATION ET D'ENGAGEMENT DURABLE

Le **rapport RSE 2024 d'ODETEC** témoigne d'une année de **progrès** et de **développement continu**, marquée par un engagement renouvelé envers une **ingénierie durable**, respectueuse des **enjeux environnementaux, humains et sociétaux**.

Les actions menées, tant au niveau **interne** qu'**externe**, illustrent la solidité de notre démarche et l'implication de nos collaborateurs.

Cependant, nous savons que ces avancées, bien qu'importantes, ne constituent que des étapes vers un modèle d'entreprise **plus responsable** et **plus vertueux**.

En 2024, nous avons renforcé notre engagement pour réduire notre **empreinte carbone**, en augmentant le nombre de projets à **faible impact** et en adoptant une stratégie de **gestion raisonnée des ressources**.

L'intégration des **matériaux biosourcés** et du **réemploi**, amorcée cette année, reste un **axe prioritaire** : notre ambition est de rendre ces pratiques **systematiques** et d'anticiper ces solutions dès la **phase de conception**.

### Regard vers l'avenir

Cette année marque une étape significative dans notre démarche.

Nous savons que **des défis restent à relever**, mais chaque défi est une **opportunité d'apprentissage** et d'évolution.

En 2025 et au-delà, ODETEC poursuivra son chemin avec transparence, humilité et détermination, ancrant toujours plus la **durabilité** dans ses pratiques.

Ce rapport n'est pas une fin, mais **une étape vers un futur plus responsable**.



**La responsabilité n'est pas un statut, c'est une dynamique.**

Ensemble, nous continuerons à construire une ingénierie plus humaine, plus durable et en phase avec les défis d'aujourd'hui et de demain.



# ODETEC



[contact@odetec.fr](mailto:contact@odetec.fr)



[www.odetec.fr](http://www.odetec.fr)